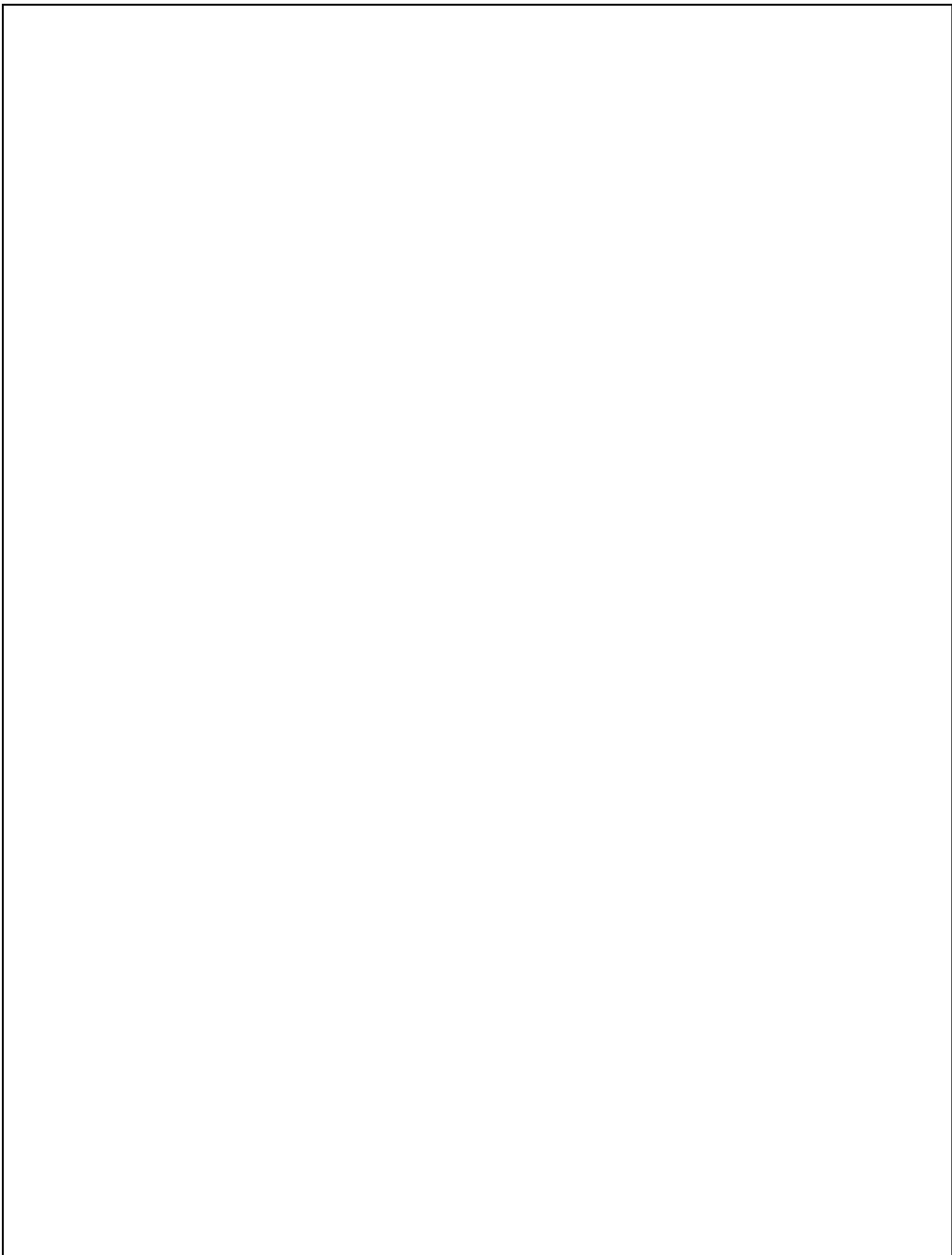


TRABZON ÜNİVERSİTESİ



**2020 YILI İDARE FALİYET
RAPORU**



İçindekiler Tablosu

SUNUŞ	1
I. GENEL BİLGİLER	3
A. Misyon ve Vizyon ve Temel Değerler.....	6
1.Misyon	6
2.Vizyon.....	6
3.Temel Değerler	7
B. Yetki, Görev ve Sorumluluklar	8
1- Üniversite Organlarımız (Rektör, Senato, Üniversite Yönetim Kurulu)	9
C. İdareye İlişkin Bilgiler	14
1. Fiziksel Yapı	14
2. Teşkilat Yapısı	21
3.Teknoloji Ve Bilişim Altyapısı	22
4.İnsan Kaynakları	29
5. Sunulan Hizmetler.....	39
6. Yönetim ve İç Kontrol Sistemi	66
II. FAALİYETLERE İLİŞKİN BİLGİ ve DEĞERLENDİRMELER.....	67
A. Mali Bilgiler	67
1-Bütçe Uygulama Sonuçları.....	67
2-Temel Mali Tablolara İlişkin Açıklamalar	59
3-Mali Denetim Sonuçları.....	59
B. PERFORMANS BİLGİLERİ	60
1. Program, Alt Program, Faaliyet Bilgileri	60
2. Performans Sonuçlarının Değerlendirilmesi	66
III .KURUMSAL KABİLİYET ve KAPASİTENİN DEĞERLENDİRİLMESİ	73
Üstünlükler	73
Zayıflıklar	73
Fırsatlar.....	74
Tehditler	74
IV. ÖNERİ VE TEDBİRLER	75
V. EKLER	76
İÇ KONTROL GÜVENÇE BEYANI.....	76
MALİ HİZMETLER BİRİM YÖNETİCİSİNİN BEYANI	77

TABLolar DİZİNİ

Tablo 1 Trabzon Üniversitesi Akademik Birimlerinin Kuruluş Tarihleri	4
Tablo 2 Üniversitemiz Faal Eğitim-Öğretim Birimlerinin Yerleşkelere Dağılımı	14
Tablo 3 Toplam Alan/Mülkiyet Durumu	15
Tablo 4. Kapalı Alanların Kullanım Amacına Göre Dağılımı	16
Tablo 5 Bitirilen ve Devam Eden Yatırım Projeleri	19
Tablo 6 : Eğitim Alanlarının Birimlere Göre Dağılımı	20
Tablo 7: Fen-Sosyal ve Kültürel Amaçlı Diğer Uygulama ve Araştırma Merkez Bina ve Tesisleri	21
Tablo 8:Yemekhane Kantin/Kafeteryalar	21
Tablo 9 : Toplantı ve Konferans Salonu Sayıları	22
Tablo 10: Misafirhane ve Lojmanlar	23
Tablo 11: Spor Amaçlı Bina ve Tesisler	23
Tablo 12: Hizmet Alanları	24
Tablo 13: Diğer Sosyal Alanlar	24
Tablo 14: Genel Alanlar	25
Tablo 15: Özel İşletmelere Kiraya Verilen Alanların Yıllara Göre Dağılımı	25
Tablo 16: Yeni Hizmet Alanları	26
Tablo 17: Yeni Ambar ve Arşiv Alanları	26
Tablo 18: Yeni Teknolojik Kaynaklar	23
Tablo 19: Kütüphane Hizmetleri	24
Tablo 20: Abone Olunan Bazı Kütüphane Veri Tabanları	25
Tablo 21: Üniversitemizin İndeksli Yayın Sayıları	26
Tablo 22: Web Of Science Elek. Veri Tab. Yer Alan TRABZON Üniversitesi Adresli Dök. Kay. Göre Dağılımı ..	27
Tablo 23: 2020 Yılı Koleksiyonunun Dağılımı	27
Tablo 24: Kayıtlı Kullanıcı Sayıları	28
Tablo 25: Taşınırlar	28
Tablo 26: Taşıtlı Sayıları	29
Tablo 27: Personel Sayıları	29
Tablo 28: Akademik Personelin Unvan Bazında Dağılımı	30
Tablo 29: Akademik Personelin Yurtiçi ve Yurt Dışı Görevlendirmeleri	31
Tablo 30 : 2547/38 Göre Görevlendirme Tablosu	31
Tablo 31: Akademik Personelin Yaş İtibariyle Dağılımı	32
Tablo 32: Akademik Personelin Hizmet Süreleri	33
Tablo 33: Birimlere Göre Atanan Akademik Personel Sayısı	33
Tablo 34: 2020 Yılında Ayrılan Akademik Personel Sayısı	34
Tablo 35: Yabancı Uyruklu Akademik Personel Sayısı (2020)	34
Tablo 36: Yabancı Uyruklu Akademik Personelin Ülkeler Göre Dağılımı	35
Tablo 37: İdari Personelin Kadro Dağılımı	35
Tablo 38: Engelli İdari Personel Listesi	36
Tablo 39: İdari Personelin Birimlere Göre Dağılımı	36
Tablo 40: İdari Personelin Eğitim Durumu	37
Tablo 41: İdari Personelin Hizmet Süreleri	37
Tablo 42: İdari Personelin Yaş İtibariyle Dağılımı	37
Tablo 43: 2020 Yılında Görevden Ayrılan İdari Personel	38
Tablo 44: İdari Personelere Yönelik Düzenlenen Hizmet İçi Eğitim Programı	38
Tablo 45: Sözmeli Personel ve İşçi Sayısının Yıllar İtibariyle Dağılımı	38
Tablo 46: Geçici Personel	38
Tablo 47: 2020-2021 Eğitim-Öğretim Yılı Öğrenci Sayıları	39
Tablo 48: Öğrenci Kontenjanları ve Doluluk Oranları	40
Tablo 49: 2020-2021 Yılında Kayıt Yapan Öğrenci Sayısı	40
Tablo 50: Birimlerinin Program Listesi	41
Tablo 51: Yüksek Lisans ve Doktora Programları Öğrenci Sayıları	45
Tablo 52: Lisansüstü Eğitim Enstitüsü Alanlarına Göre Tez Sayıları	47
Tablo 53: Yabancı Dil Hazırlık Öğrenci Sayıları	47

Tablo 54: Engelli Öğrenci Sayıları	47
Tablo 56: Yabancı Uyruklu Öğrencilerin Geldikleri Ülke ve Programlara Göre Dağılımı	48
Tablo 57: Üniversiteden Ayrılan Öğrenci Sayıları	51
Tablo 58: Yatay ve Dikey Geçişle Gelen Öğrenci Sayıları	51
Tablo 59: Çift Anadal ve Yandal Programına Katılan Öğrenci Sayıları	51
Tablo 60: Beslenme Hizmeti	52
Tablo 61: Kültürel Faaliyetler Tablosu	52
Tablo 62: Spor Faliyet Hizmetleri	53
Tablo 63: Sporcu Bilgileri	53
Tablo 64: Yeni Editörlük ve Hakemlik Yapan Öğretim Üyesi Sayıları	54
Tablo 65: Öğrenci Toplulukları Tarafından Düzenlenen Kültürel Faaliyetler	54
Tablo 66: Öğrenci Toplulukları	55
Tablo 67: Öğrenci Kulüpleri	56
Tablo 68: Öğrenci Yemek Hizmetleri	56
Tablo 69: Bireysel ve Grup Takım Sayıları	56
Tablo 70: Yemek Bursu Alan Öğrencilerin Akademik Birim Bazında Dağılımı	57
Tablo 71: Kısmi Zamanlı Çalışan Öğrenciler	58
Tablo 72: Farabi Değişim Programı Kapsamında Giden/Gelen Öğrenci Sayıları	59
Tablo 73: Mevlana –Erasmus Değiş. Prog. Kap. Yıllar İtibariyle Protokol İmzalanan Ülke/ Üniversite Sayısı.....	59
Tablo 74: Erasmus Değişim Programı Kapsamında Giden/Gelen Öğrenci Sayıları	59
Tablo 75: Paydaşlarla İmzalanan Protokol Sayıları	60
Tablo 76: Bilimsel Araştırma Projeleri	60
Tablo 77: Erasmus Değişim Programları Kapsamında Giden/Gelen Akademik ve idari Personel	61
Tablo 78: ÖYP Kapsamında Gelen Araştırma Görevli Sayısı	62
Tablo 79: Dava Sayıları	65
Tablo 80: Ekonomik Sınıflandırmaya Göre Bütçe Giderleri (2020 - 2021)	51
Tablo 81: Mal ve Hizmet Alım Giderleri	53
Tablo 82: Bütçe Ödenek Ve Harcamalar	54
Tablo 83: Fonksiyonel Düzeyde Bütçe Giderleri	54
Tablo 84: Sermaye Giderleri	55
Tablo 85: Ekonomik Sınıflandırmaya Göre Bütçe Gelirleri	56
Tablo 86: Performans Göstergesi Gerçekleşmeleri İzleme Formu (3 Aylık)	60
Tablo 87: Performans Göstergesi Sonuçları Formu	66
Tablo 88: Proje Bilgileri	69
Tablo 89: TÜBİTAK Tarafından Desteklenen Projeler	69
Tablo 90: TÜBİTAK Tarafından Desteklenen Projelerin Fakültelere Göre Dağılımı	69
Tablo 91: 2020 Yılında Desteklenmiş/Yıl İçinde Devam Eden/Sona Eren TÜBİTAK Projeleri	70
Tablo 92: 2020 Eğitim Sektörü Projeleri	71
Tablo 93: İhale Bilgileri	72

RESİM DİZİNİ

<u>Resim 1-</u> Trabzon Üniversitesi Rektörlük Binası.....	6
<u>Resim 2-</u> Fatih Yerleşkesi.....	15
<u>Resim 3-</u> Eğitim Sınıflarımız.....	19
<u>Resim 4-</u> Yemekhane.....	20
<u>Resim 5-</u> Kapalı Spor Salonu	23
<u>Resim 6-</u> Öğrenci Kantini 1.....	24
<u>Resim 7-</u> Öğrenci Kantini 2.....	25
<u>Resim 8-</u> Üniversite Kütüphanesinden Bir Bölüm	26
<u>Resim 9-</u> Ağaçlandırma Etkinliği.....	54
<u>Resim 10-</u> Fitness Salonu	55
<u>Resim 11-</u> Türk-İslâm Bilim Geleneği ve Prof. Dr. Fuat SEZGİN konulu panel.....	64

KISALTMALAR

AB :Avrupa Birliđi

DOKAP : Dođu Karadeniz Kalkınma Ajansı projesi

KTÜ :Karadeniz Teknik Üniversitesi

KBÖ :Kesintili Başlangıç Ödeneđi

MEB :Milli Eğitim Bakanlığı

MYO :Meslek Yüksekokulu



Ne mutlu Türküm diyene
1881 - 193∞

SUNUŞ



18 Mayıs 2018 tarihinde kurulan Üniversitemizin temel amacı, “Aklın ve ilmin yol göstericiliğinde ve bilimsel değerler ışığında, bölgesine, ülkesine ve insanlığa hizmet etmeyi ilke edinen, rasyonel düşüncüyü temel alarak farklı kültürleri yorumlayabilen, donanımlı bilim insanı ve öğrenciler yetiştirmek; bilimsel, teknolojik, kültürel ve sanatsal gelişmeye katkıda bulunacak yüksek düzeyde bilimsel çalışmalar ve araştırmalar yapmak ve bunları toplumun yararına sunmak” tır.

Bu süreçte öğrencilerimiz, idari personelimiz ve bilim insanlarımız, en değerli öz varlıklarımız olarak Trabzon Üniversitesi ailesini oluşturmaktadırlar. Bu sürecin ilkesel çerçevesi ise; insan odaklılık, adalet ve liyakat, temel hak ve hürriyetlere saygı, Türkiye Cumhuriyeti’nin temel değerlerine bağlılık, evrensellik, bilimsel ahlak ve kurumsal kimlik, dürüstlük, şeffaflık, hesap verebilirlik, toplam kalite yönetimi ve üretkenlik, hoşgörü ve alçak gönüllülük, özgürlük ve sorumluluk, özgüven ve disiplin, doğaya ve çevreye saygı, toplumsal sorumluluk ve paylaşım, öğrenci merkezli yönetim anlayışı, hayat boyu öğrenme gibi geniş bir yelpazeye sahip olan değerlerden meydana gelmektedir.

Mali yönetim sistemimizi yeniden düzenleyen 5018 Sayılı Kamu Mali Yönetimi ve Kontrol Kanunu ile bütçe sürecinde mali disiplinin sağlanması, kaynakların stratejik önceliklere göre dağıtılarak performans odaklı harcanması, kaynakların etkin kullanılıp kullanılmadığının izlenmesi ve raporlanması ile hesap verme sorumluluğu ve mali saydamlığın güçlendirilmesi amaçlanmıştır. Kamu mali yönetim reformunun temel unsurlarını stratejik planlar, performans programları, performans esaslı bütçeler ve faaliyet raporları oluşturmaktadır. Kamu idarelerinin temel politikaları, hedefleri ve bunlara ilişkin kaynak ihtiyacı stratejik planlar ve performans programları belirlenmekte; bu belgelerde öngörülen

hedeflerin gerekleŒme bilgileri ise, faaliyet raporları ile kamuoyuna aıklanmaktadır. Mali saydamlık ilkesine baėlı ve hesap verme sorumluluėuna dayalı bir ynetim anlayıŒının gereėi olan faaliyet raporları, bir yandan kamuoyunu oluŒturan taraflara kamu idarelerinin hedeflerini, nceliklerini ve bunlara ulaŒmak iin uyguladıkları politikaları ėrenme imkânını sunmakta, diėer yandan da aıklanan faaliyet bilgileri erevesinde hesap verebilirlik mekanizmasının alıŒmasını saėlamaktadır.

Bu baėlamda stratejik ynetim anlayıŒıyla sahip olduėumuz kaynakları ve imkânları optimum dzeyde kullanmak suretiyle 2020 yılında Trabzon niversitesinde gerekleŒtirdiėimiz alıŒmaları karŒılaŒtırmalı biimde zetleyerek hazırladıėımız “2020 Trabzon niversitesi İdare Faaliyet Raporunu” sizlerle paylaŒmaktan mutluluk duyuyorum. Emek yoėun bir alıŒmanın rn olarak kâėıda dklen bu raporun hazırlanması srecine katkı saėlayan ve sonulandıran tm alıŒma arkadaşlarıma teŒekkr ediyor, raporun i ve dıŒ paydaŒlarımıza yararlı olmasını diliyorum.

Saygılarımla

Prof. Dr. Emin AŒIKKUTLU
Rektr

I. GENEL BİLGİLER

Trabzon Üniversitesi, 18 Mayıs 2018 tarih ve 30425 sayılı Resmi Gazete’de yayımlanan 18/5/2018 tarih ve 7141 Sayılı “Yükseköğretim Kurumları Teşkilâtı Kanununda ve Yükseköğretim Kurumları Öğretim Elemanlarının Kadroları Hakkında Kanun Hükmünde Kararname ve Genel Kadro ve Usulü Hakkında Kanun Hükmünde Kararnameye Ekli Cetvellerde Değişiklik Yapılmasına Dair Kanun” ile kurulmuştur.

İlgili Kanunun Ek 188. Maddesi uyarınca; Trabzon Akçaabat’da, Trabzon Üniversitesi adıyla yeni bir üniversite kurulmuştur.

Bu Üniversite;

a) Karadeniz Teknik Üniversitesine bağlı iken bağlantısı değiştirilerek Rektörlüğe bağlanan Fatih Eğitim Fakültesi, Hukuk Fakültesi, Güzel Sanatlar Fakültesi, İlahiyat Fakültesi, İletişim Fakültesi, Karadeniz Teknik Üniversitesine bağlı Beden Eğitimi ve Spor Yüksekokulunun fakülteye dönüştürülmesi ve adı ile bağlantısının değiştirilmesi ile oluşturulan ve Rektörlüğe bağlanan Spor Bilimleri Fakültesi ile Rektörlüğe bağlı olarak yeni kurulan İktisadi, İdari ve Sosyal Bilimler Fakültesinden,

b) Karadeniz Teknik Üniversitesine bağlı iken bağlantısı değiştirilerek Rektörlüğe bağlanan Uygulamalı Bilimler Yüksekokulu ile Devlet Konservatuvarından,

c) Karadeniz Teknik Üniversitesine bağlı iken bağlantısı değiştirilerek Rektörlüğe bağlanan Beşikdüzü Meslek Yüksekokulu, Şalpazarı Meslek Yüksekokulu, Turizm ve Otelcilik Meslek Yüksekokulu, Tonya Meslek Yüksekokulu ile Vakfıkebir Meslek Yüksekokulundan,

ç) Karadeniz Teknik Üniversitesine bağlı Eğitim Bilimleri Enstitüsünün adı ve bağlantısı değiştirilerek Rektörlüğe bağlanan Lisansüstü Eğitim Enstitüsünden oluşur.

Trabzon Üniversitesi kuruluşundan itibaren hızla büyümeye devam etmiş; bu bağlamda yeni fakülteler, yüksekokullar ve meslek yüksekokulları kurulmuş ve yeni bölümler açılmıştır. Üniversitemiz, hâlihazırda 1 enstitü, 7 fakülte, 1 devlet konservatuvarı, 1 yüksekokul, 5 meslek yüksekokulu ve 7 uygulama ve araştırma merkezi ile her geçen gün biraz daha büyümeye ve gelişmeye devam etmektedir.

Tablo 1 Trabzon Üniversitesi Akademik Birimlerinin Kuruluş Tarihleri

BİRİM ADI		KURULUŞ TARİHİ	AÇIKLAMA
ENSTİTÜ	Lisansüstü Eğitim Enstitüsü	01.02.2010 tarihli ve 2010/103 sayılı Bakanlar Kurulu Kararı ile Üniversiteye bağlı olarak Eğitim Bilimleri Enstitüsü kurulmuştur.	18.05.2018 tarihli ve 30425 sayılı Resmi Gazetede yayımlanan 7141 sayılı kanun ile bağlantısı değiştirilerek Trabzon Üniversitesi Rektörlüğüne bağlanması ve adı değişerek Lisansüstü Eğitim Enstitüsü kurulmuştur.
	Fatih Eğitim Fakültesi	Fatih Eğitim Fakültesi'nin çekirdeğini 1963-1964 eğitim-öğretim yılında açılan iki yıllık Fatih Eğitim Enstitüsü oluşturur.	1978 yılında eğitim süresi dört yıla çıkarılarak Fatih Yüksek Öğretmen Okulu adını almıştır. 11.11.1981 tarih ve 2547 sayılı kanun hükmünde kararname ile "Fatih Eğitim Fakültesi" adıyla KTÜ bünyesine alınmıştır.18.05.2018 tarihli ve 30425 sayılı Resmi Gazetede yayımlanan 7141 sayılı kanun ile Trabzon Üniversitesi'ne bağlanmıştır.
FAKÜLTELER	Güzel Sanatlar Fakültesi	KTÜ Rektörlüğüne bağlı olarak Milli Eğitim Bakanlığının 02.01.2004 tarihli ve 44 sayılı yazısı üzerine, 28.03.1983 tarihli ve 2809 sayılı Kanunun değişik ek 30 uncu maddesine göre, Bakanlar Kurulu'nca 16/02/2004 tarihinde kararlaştırılmıştır.	18.05.2018 tarihli ve 30425 sayılı Resmi Gazetede yayımlanan 7141 sayılı kanun ile Trabzon Üniversitesi'ne bağlanmıştır.
	Hukuk Fakültesi	10.09.2007 tarihli ve 2007/12968 sayılı Bakanlar Kurulu Kararı ile Karadeniz teknik Üniversitesi'ne bağlı olarak kurulmuştur.	18.05.2018 tarihli ve 30425 sayılı Resmi Gazetede yayımlanan 7141 sayılı kanun ile Trabzon Üniversitesi'ne bağlanmıştır.
	İlahiyat Fakültesi	KTÜ Senatosu'nun 25.12.2009 tarihli teklifi ve Yüksek Öğretim Genel Kurulu'nun 04.02.2010 tarihli onayı, Millî Eğitim Bakanlığı'nın 11.05.2010 tarihli ve 7934 sayılı yazısı ve Bakanlar Kurulu'nun 24.05.2010 tarihli ve 2010/502 sayılı kararı kurulmuş ve 01 Temmuz 2010 tarihli ve 27628 sayılı Resmî Gazete'de yayımlanmıştır.	18.05.2018 tarihli ve 30425 sayılı Resmi Gazetede yayımlanan 7141 sayılı kanun ile Trabzon Üniversitesi'ne bağlanmıştır.
	İletişim Fakültesi	KTÜ Rektörlüğü'nün talebi üzerine, YÖK ve MEB'in (09.06.2003 gün ve 14407 sayılı yazısı ile) uygun bulması sonucu, "28.03.1983 Tarihli ve 2809 Sayılı Kanunun Değişik Ek 30. Maddesine göre Bakanlar Kurulunca, 17.06.2003 tarihinde alınan kararla (Karar sayısı: 2003/5782) kurulmuştur.	18.05.2018 tarihli ve 30425 sayılı Resmi Gazetede yayımlanan 7141 sayılı kanun ile Trabzon Üniversitesi'ne bağlanmıştır.
	Spor Bilimleri Fakültesi	KTÜ Beden Eğitimi ve Spor Yüksekokulu, Milli Eğitim Bakanlığının 17.04.2006 tarih ve 8520	18.05.2018 tarihli ve 30425 sayılı Resmi Gazetede yayımlanan 7141 sayılı kanun ile bağlantısı değiştirilerek Trabzon Üniversitesi

		sayılı yazısı üzerine, 28.03.1983 tarih ve 2809 sayılı Kanunun ek 30'uncu maddesine göre, Bakanlar Kurulu'nun 20.04.2006 tarih ve 10382 sayılı kararı ile kurulmuş ve 10.05.2006 tarih ve 26164 sayılı Resmi Gazetede yayımlanmıştır.	Rektörlüğüne bağlanması ve adı geçen Yüksekokul kapatılarak Spor Bilimleri Fakültesi kurulmuştur.
	İktisadi, İdari ve Sosyal Bilimler Fakültesi	18.05.2018 tarihli ve 30425 sayılı Resmi Gazetede yayımlanan 7141 sayılı kanun ile kurulmuştur.	
	Konservatuvar	Konservatuvar, Karadeniz Teknik Üniversitesine bağlı olarak 2003 yılında kurulmuştur.	18.05.2018 tarihli ve 30425 sayılı Resmi Gazetede yayımlanan 7141 sayılı kanun ile Trabzon Üniversitesi'ne bağlanmıştır.
YÜKSEKOKUL	Uygulamalı Bilimler Yüksekokulu	Milli Eğitim Bakanlığı'nın 21.10.2011 tarihli ve 21844 sayılı yazısı üzerine, 14/11/2011 tarihli ve 2011/2471 sayılı Bakanlar Kurulu Kararı ile Karadeniz Teknik Üniversitesi Rektörlüğe bağlı olarak Uygulamalı Bilimler Yüksekokulu kurulmuştur.	18.05.2018 tarihli ve 30425 sayılı Resmi Gazetede yayımlanan 7141 sayılı kanun ile Trabzon Üniversitesi'ne bağlanmıştır.
MESLEK	Beşikdüzü MYO	10.11.1992 tarihinde kurulmuştur.	18.05.2018 tarihli ve 30425 sayılı Resmi Gazetede yayımlanan 7141 sayılı kanun ile Trabzon Üniversitesi'ne bağlanmıştır.
	Şalpazarı MYO	KTÜ Rektörlüğü'nün teklifi ve Yükseköğretim Genel Kurulunun 11.01.2018 tarihli toplantısında 2547 Sayılı Kanunun 2880 Sayılı Kanunla değişik 7/d-2 maddesi uyarınca kurulmuştur	18.05.2018 tarihli ve 30425 sayılı Resmi Gazetede yayımlanan 7141 sayılı kanun ile Trabzon Üniversitesi'ne bağlanmıştır.
	Tonya MYO	KTÜ Rektörlüğü'nün teklifi 28.03.2013 tarihli Yükseköğretim Genel Kurul toplantısında incelenmiş ve 2547 Sayılı Kanunun 2880 Sayılı Kanunla değişik 7/d-2 maddesi uyarınca uygun görülerek kurulmuştur.	18.05.2018 tarihli ve 30425 sayılı Resmi Gazetede yayımlanan 7141 sayılı kanun ile Trabzon Üniversitesi'ne bağlanmıştır.
	Turizm ve Otelcilik MYO	KTÜ Turizm Ve Otelcilik Meslek Yüksekokulu 2547 sayılı Yükseköğretim Yasasının 2880 sayılı kanunun 7/d-2 ve 7/h maddeleri uyarınca 10.09.2003 tarih 1852/019205 sayı ile 2003 yılında kurulmuştur.	18.05.2018 tarihli ve 30425 sayılı Resmi Gazetede yayımlanan 7141 sayılı kanun Trabzon Üniversitesi'ne bağlanmıştır.
	Vakfıkebir MYO	2005 yılında KTÜ bünyesinde kurulmuştur.	18.05.2018 tarihli ve 30425 sayılı Resmi Gazetede yayımlanan 7141 sayılı kanun ile Trabzon Üniversitesi'ne bağlanmıştır.



Resim 1 : Trabzon Üniversitesi Rektörlük Binası

A. Misyon ve Vizyon ve Temel Değerler

1.Misyon

Evrensel değerler ve bilimsel ilkeler ışığında eğitim-öğretim yapan; bilim, kültür, spor, sanat vb. alanlarda araştırma ve geliştirme faaliyetleriyle nitelikli ürün ve hizmetler üreten; insani, ilmi ve mesleki açıdan yüksek karakterli ve üstün nitelikli bireyler yetiştirmek suretiyle insanlığın barış ve huzur içinde kalkınmasına katkıda bulunan bir kurumdur.

2.Vizyon

Evrensel değerler ve ilkeler ışığında sunduğu kaliteli yüksek eğitim öğretim hizmetleri, yaptığı nitelikli araştırma ve geliştirme faaliyetleri ve oluşturduğu düzeyli eğitim, kültür, sanat ve spor ortamı sayesinde yetiştirdiği insani, ilmi ve mesleki açıdan yüksek karakterli ve üstün nitelikli bireyler ile tercih edilen saygın bir üniversite olmaktır.

3.Temel Deęerler

- Adalet ve liyakat
- Temel hak ve hürriyetlere saygı
- Türkiye Cumhuriyeti'nin temel değerlerine bağlılık
- Evrensellik
- Bilimsel ahlak ve kurumsal kimlik
- Dürüstlük, şeffaflık ve hesap verebilirlik
- Toplam kalite yönetimi ve üretkenlik
- Hoşgörü ve alçak gönüllülük
- Özgürlük ve sorumluluk
- Özgüven ve disiplin
- Doğaya ve çevreye saygı
- Toplumsal sorumluluk ve paylaşım
- Öğrenci merkezli yönetim anlayışı
- Hayat boyu öğrenme

B. Yetki, Görev ve Sorumluluklar

Üniversitelerin kuruluşu ve görevleri, Anayasa'mızın 130'uncu maddesi ve 2547 sayılı Yükseköğretim Kanunu'nun 3'üncü maddesinin (c), (d) bendinde ve 12'nci maddesinde belirlenmiştir. Buna göre;

Anayasa'mızın 130'uncu maddesinde;

“Çağdaş eğitim-öğretim esaslarına dayanan bir düzen içinde milletin ve ülkenin ihtiyaçlarına uygun insan gücü yetiştirmek amacı ile; ortaöğretime dayalı çeşitli düzeylerde eğitim-öğretim, bilimsel araştırma, yayın ve danışmanlık yapmak, ülkeye ve insanlığa hizmet etmek üzere çeşitli birimlerden oluşan kamu tüzel kişiliğine ve bilimsel özerkliğe sahip üniversiteler devlet tarafından kanunla kurulur.

Kanunda gösterilen usul ve esaslara göre, kazanç amacına yönelik olmamak şartı ile vakıflar tarafından, devletin gözetim ve denetimine tabi yükseköğretim kurumları kurulabilir...” denilmektedir.

Yükseköğretim Kurumları ve Üniversitelerin tanımı ise 2547 sayılı Kanun'un 3'üncü maddesinin (c) ve (d) fıkralarında yapılmıştır.

2547 Sayılı Kanun'un Yükseköğretim Kurumlarının görevleri başlıklı 12'nci maddesinde de;

“Bu kanundaki amaç ve ana ilkelere uygun olarak yükseköğretim kurumlarının görevleri;

a) Çağdaş uygarlık ve eğitim-öğretim esaslarına dayanan bir düzen içinde, toplumun ihtiyaçları ve kalkınma planları ilke ve hedeflerine uygun ve ortaöğretime dayalı çeşitli düzeylerde eğitim-öğretim, bilimsel araştırma, yayım ve danışmanlık yapmak,

b) Kendi ihtisas gücü ve maddi kaynaklarını rasyonel, verimli ve ekonomik şekilde kullanarak, milli eğitim politikası ve kalkınma planları ilke ve hedefleri ile Yükseköğretim Kurulu tarafından yapılan plan ve programlar doğrultusunda, ülkenin ihtiyacı olan dallarda ve sayıda insan gücü yetiştirmek,

c) Türk toplumunun yaşam düzeyini yükseltici ve kamuoyunu aydınlatıcı bilim verilerini söz, yazı ve diğer araçlarla yaymak,

d) Örgün, yaygın, sürekli ve açık eğitim yoluyla toplumun özellikle sanayileşme ve tarımda modernleşme alanlarında eğitilmesini sağlamak,

e) Ülkenin bilimsel, kültürel, sosyal ve ekonomik yönlerde ilerlemesini ve gelişmesini ilgilendiren sorunlarını, diğer kuruluşlarla işbirliği yaparak, kamu kuruluşlarına önerilerde bulunmak suretiyle öğretim ve araştırma konusu yapmak, sonuçlarını toplumun yararına sunmak ve kamu kuruluşlarınca istenecek inceleme ve araştırmaları sonuçlandırarak düşüncelerini ve önerilerini bildirmek,

f) Eğitim-öğretim ve seferberliği içinde örgün, yaygın, sürekli ve açık eğitim hizmetini üstlenen kurumlara katkıda bulunacak önlemleri almak,

g) Yörelerindeki tarım ve sanayinin gelişmesine ve ihtiyaçlarına uygun meslek elemanlarının yetişmesine ve bilgilerinin gelişmesine katkıda bulunmak, sanayi, tarım ve sağlık hizmetleri ile diğer hizmetlerde modernleşmeyi, üretimde artışı sağlayacak çalışma ve programlar yapmak, uygulamak ve yapılanlara katılmak, bununla ilgili kurumlarla işbirliği yapmak ve çevre sorunlarına çözüm getirici önerilerde bulunmak,

h) Eğitim teknolojisini üretmek, geliştirmek, kullanmak, yaygınlaştırmak,

i) Yükseköğretimin uygulamalı yapılmasına ait eğitim-öğretim esaslarını geliştirmek, döner sermaye işletmelerini kurmak, verimli çalıştırmak ve bu faaliyetlerin geliştirilmesine ilişkin gerekli düzenlemeleri yapmaktır.” şeklinde belirtilmiştir.

1- Üniversite Organlarımız (Rektör, Senato, Üniversite Yönetim Kurulu)

Rektör:

5018 sayılı Kanunla birlikte Türkiye’de Kamu Mali Yönetimi ve Kontrolü alanında kamu kaynaklarının etkin, ekonomik ve verimli kullanılması konusunda reform niteliğinde önemli bir değişim süreci yaşanmaktadır. Bu değişimin en önemli unsuru 1927 yılından itibaren uygulanan ve Mali Anayasa niteliğinde olan 1050 sayılı Muhasebe-i Umumiye Kanunu’nun yürürlükten kaldırılarak 5018 sayılı Kamu Mali Yönetimi ve Kontrol Kanunu’nun yürürlüğe konulmasıdır.

Yeni Mali Yönetim ve Kontrol Sistemi, hizmeti üreten kamu birimlerinde yönetim sorumluluğu esas alınarak kurulmuş olup, üst yöneticilere sistemin kurulması, izlenmesi, geliştirilmesi ve değerlendirilmesi hususlarında önemli görev ve sorumluluklar yüklemiştir. Bu açıklamalar doğrultusunda;

Rektör'ün, 2547 Sayılı Kanun ve 5018 Sayılı Kanun'da belirtilen yetki, görev ve sorumlulukları aşağıda belirtilmektedir.

2547 Sayılı Kanuna göre:

- Üniversite kurullarına başkanlık etmek, yükseköğretim üst kuruluşlarının kararlarını uygulamak, üniversite kurullarının önerilerini inceleyerek karara bağlamak ve üniversiteye bağlı kuruluşlar arasında düzenli çalışmayı sağlamak,
- Her eğitim - öğretim yılı sonunda ve gerektiğinde üniversitenin eğitim öğretim, bilimsel araştırma ve yayım faaliyetleri hakkında Üniversitelerarası Kurula bilgi vermek,
- Üniversitenin yatırım programlarını, bütçesini ve kadro ihtiyaçlarını, bağlı birimlerinin ve üniversite yönetim kurulu ile senatonun görüş ve önerilerini aldıktan sonra hazırlamak ve Yükseköğretim Kuruluna sunmak,
- Gerekli gördüğü hallerde üniversiteyi oluşturan kuruluş ve birimlerde görevli öğretim elemanlarının ve diğer personelin görev yerlerini değiştirmek veya bunlara yeni görevler vermek,
- Üniversitenin birimleri ve her düzeydeki personeli üzerinde genel gözetim ve denetim görevini yapmak,
- Bu kanun ile kendisine verilen diğer görevleri yapmak.

18.05.2018 tarihli ve 30425 sayılı Resmi Gazetede yayımlanan 7141 sayılı kanun ile bağlantısı değiştirilerek Trabzon Üniversitesi Rektörlüğüne bağlanması ve adı geçen Yüksekokul kapatılarak Spor Bilimleri Fakültesi kurulmuştur.

Üniversitenin ve bağlı birimlerinin öğretim kapasitesinin rasyonel bir şekilde kullanılmasında ve geliştirilmesinde, öğrencilere gerekli sosyal hizmetlerin sağlanmasında, gerektiği zaman güvenlik önlemlerinin alınmasında, eğitim - öğretim, bilimsel araştırma ve yayım faaliyetlerinin devlet kalkınma plan, ilke ve hedefleri doğrultusunda planlanıp yürütülmesinde, bilimsel ve idari gözetim ve denetimin yapılmasında ve bu görevlerin alt birimlere aktarılmasında, takip ve kontrol edilmesinde ve sonuçlarının alınmasında birinci derecede yetkili ve sorumludur.

5018 sayılı Kamu Mali Yönetimi ve Kontrol Kanununa göre:

5018 sayılı Kanun'un 11'inci maddesine göre Rektörler Üniversitelerde Üst Yönetici sıfatı ile; İdarelerinin stratejik planlarının ve kurumun stratejik plan ve performans hazırlanması ve uygulanmasından, bütçelerinin kalkınma planına, yıllık programlara, hedefleri ile hizmet gereklerine uygun olarak sorumlulukları altındaki kaynakların etkili, ekonomik ve verimli şekilde elde edilmesi ve kullanımını sağlamaktan, kayıp ve kötüye kullanımının önlenmesinden,

Mali yönetim ve kontrol sisteminin işleyişinin gözetilmesi, izlenmesinden, Kanunlar ile Cumhurbaşkanlığı kararnamelerinde belirtilen görev ve sorumlulukların yerine getirilmesinden Bakana karşı sorumludurlar.

Üst yöneticiler, bu sorumluluğun gereklerini harcama yetkilileri, mali hizmetler birimi ve iç denetçiler aracılığıyla yerine getirirler.

Senato:

Senato'nun yetki, görev ve sorumlulukları 2547 sayılı Kanun'un 14'üncü maddesinde belirtilmiştir.

- a) **Kuruluş ve işleyişi:** Senato, rektörün başkanlığında rektör yardımcıları, dekanlar ve her fakülteden fakülte kurullarınca üç yıl için seçilecek birer öğretim üyesi ile rektörlüğe bağlı enstitü ve yüksekokul müdürlerinden teşekkül eder.

Senato, her eğitim-öğretim yılı başında ve sonunda olmak üzere yılda en az iki defa toplanır.

Rektör gerekli gördüğü hallerde senatoyu toplantıya çağırır.

- b) **Görevleri:** Senato, üniversitenin akademik organı olup aşağıdaki görevleri yapar:

- Üniversitenin eğitim-öğretim, bilimsel araştırma ve yayım faaliyetlerinin esasları hakkında karar almak,
- Üniversitenin bütününe ilgilendiren kanun ve yönetmelik taslaklarını hazırlamak veya görüş bildirmek,
- Rektörün onayından sonra Resmi Gazete 'de yayınlanarak yürürlüğe girecek olan üniversite veya üniversitenin birimleri ile ilgili yönetmelikleri hazırlamak,
- Üniversitenin yıllık eğitim-öğretim programını ve takvimini inceleyerek karara bağlamak,

- Bir sınava bađlı olmayan fahri akademik unvanlar vermek ve fakülte kurullarının bu konudaki önerilerini karara bađlamak,
- Fakülte kurulları ile Rektörlüğe bađlı enstitü ve yüksekokul kurullarının kararlarına yapılacak itirazları inceleyerek karara bađlamak,
- Üniversite Yönetim kuruluna üye seçmek,
- Bu kanunla kendisine verilen diđer görevleri yapmak.

Üniversite Yönetim Kurulu'nun yetki, görev ve sorumlulukları 2547 sayılı Kanun'un 15'inci maddesinde belirtilmiştir.

a) Kuruluş ve işleyişi: Üniversite Yönetim Kurulu; rektörün başkanlığında dekanlardan, üniversiteye bađlı deđişik öğretim birim ve alanları temsil edecek şekilde senatoca 4 yıl için seçilecek 3 profesörden oluşur.

Rektör gerektiğinde Yönetim Kurulunu toplantıya çağırır.

Rektör yardımcıları oy hakkı olmaksızın yönetim kurulu toplantılarına katılabilirler.

b) Görevleri: Üniversite Yönetim Kurulu idari faaliyetlerde rektöre yardımcı bir organ olup, aşağıdaki görevleri yapar:

- Yükseköğretim üst kuruluşları ile senato kararlarının uygulanmasında, belirlenen plan ve programlar doğrultusunda rektöre yardım etmek,
- Faaliyet plan ve programlarının uygulanmasını sağlamak; Üniversiteye bađlı birimlerin önerilerini dikkate alarak yatırım programını, bütçe tasarısını taslađını incelemek ve kendi önerileri ile birlikte rektörlüğe sunmak,
- Üniversite yönetimi ile ilgili rektörün getireceđi konularda karar almak,
- Fakülte, enstitü ve yüksekokul yönetim kurullarının kararlarına yapılacak itirazları inceleyerek kesin karara bađlamak,
- Bu kanun ile verilen diđer görevleri yapmak

Fakülte Organlarımız;

- Dekan (Yetki, görev ve sorumlulukları 2547 sayılı Kanun'un 16-b maddesinde belirtilen dekan, aynı zamanda fakültenin harcama yetkilisidir.)

- Fakülte Kurulu (Yetki, görev ve sorumlulukları 2547 sayılı Kanun'un 17'inci maddesinde belirtilmiştir.)

- Fakülte Yönetim Kurulu (Yetki, görev ve sorumlulukları 2547 sayılı Kanun'un 18'inci maddesinde belirtilmiştir.)

Enstitü Organlarımız;

- Enstitü Müdürü,
- Enstitü Kurulu,
- Enstitü Yönetim Kuruludur.

Yetki, görev ve sorumlulukları 2547 sayılı Kanun'un 19'uncu maddesinde belirtilmiştir.

Enstitü Müdürü aynı zamanda enstitünün harcama yetkilisidir.

Yüksekokul Organlarımız;

- Yüksekokul Müdürü
- Yüksekokul Kurulu
- Yüksekokul Yönetim Kurulu

Yetki, görev ve sorumlulukları 2547 sayılı Kanun'un 20'nci maddesinde belirtilmiştir. Yüksekokul Müdürü aynı zamanda yüksekokulun harcama yetkilisidir.

Her fakültede dekana bağlı ve fakülte idari yönetiminin başında bir fakülte sekreteri, her enstitüde enstitü müdürüne bağlı enstitü sekreteri, her yüksekokulda da yüksekokul müdürüne bağlı bir yüksekokul sekreteri bulunmaktadır.

İdari Yönetim

2547 sayılı Kanun'a göre İdari yönetimin başı Genel Sekreterdir. Genel Sekretere bağlı Genel Sekreter Yardımcıları, Daire Başkanlıkları, Hukuk Müşavirliği, 657 sayılı Devlet Memurları Kanunu'na tabi memurlar ve diğer görevliler bulunmaktadır. Ayrıca Üniversitemizde; 5018 sayılı Kanun'a göre İç Denetim Birim Başkanlığı ve Strateji Geliştirme Daire Başkanlığı oluşturulmuştur.

C. İdareye İlişkin Bilgiler

1-Fiziksel Yapı

Üniversitemiz Fatih, KTÜ (Hukuk Fakültesi), Çimenli, Akçaabat, Vakfikebir, Beşikdüzü, Tonya, Şalpazarı yerleşkelerinde 7 Fakülte, 1 Konservatuar, 1 Enstitü, 1 Yüksekokul ve 5 Meslek Yüksekokulundan oluşmaktadır.

1.01. Taşınmazlar

Tablo 2 Üniversitemiz Faal Eğitim-Öğretim Birimlerinin Yerleşkelere Dağılımı

	Eğitim Birimi	Bulunduğu Yer
ENSTİTÜLER	Lisansüstü Eğitim Enstitüsü	Fatih Yerleşkesi
FAKÜLTELER	Fatih Eğitim Fakültesi	Fatih Yerleşkesi
	Güzel Sanatlar Fakültesi	Akçaabat Merkez
	Hukuk Fakültesi	Kanuni Yerleşkesi
	İktisadi, İdari Ve Sosyal Bilimler Fakültesi	Fatih Yerleşkesi
	İlahiyat Fakültesi	Trabzon Çimenli Mah.
	İletişim Fakültesi	Fatih Yerleşkesi
	Spor Bilimleri Fakültesi	Fatih Yerleşkesi
YÜKSEKOKULLAR	Uygulamalı Bilimler Yüksekokulu	Fatih Yerleşkesi
MESLEK YÜKSEK OKULU	Vakfikebir M.Y.O.	Vakfikebir Merkez
	Beşikdüzü M.Y.O.	Beşikdüzü Merkez
	Tonya M.Y.O.	Tonya Merkez
	Şalpazarı M.Y.O.	Şalpazarı Merkez
	Turizm Ve Otelcilik M.Y.O.	Fatih Yerleşkesi
DEVLET KONSERVETUARI	Devlet Konservatuarı	Fatih Yerleşkesi

Üniversitemiz mülkiyet ve kullanım durumuna göre toplam **285.640,70** m² arsa/arazi alanına sahiptir. Bu alanın %70,84'i Üniversitemiz adına, %18,62'u de Hazine adına ve %10,54 diğer kurumlar adına kayıtlıdır. Üniversitemiz arsa/arazi alanlarının %74'ü (Merkez) Fatih Yerleşkesinde bulunmaktadır. Kalan kısmın %26'sı diğer yerleşkeler ve ilçelerdeki arsa/arazi alanlarımızı oluşturmaktadır.

1.01.2. Toplam Alan/Mülkiyet Durumu

Tablo 3 Toplam Alan/Mülkiyet Durumu

Yerleşke Adı	Mülkiyet Durumu (m ²)			2020 Yılı
	Üniversite	Hazine	Diğer	Toplam Alan (m ²)
(Merkez) Fatih Yerleşkesi	158.196,31	53.201,87	-	211.398,18
Hukuk Fakültesi KTÜ. Merkez Yerleşkesi	-	-	24.300,00	24.300,00
İlahiyat Fakültesi Çimenli Mahallesi Yerleşkesi	29.861,26	-	-	29.861,26
Güzel Sanatlar Fakültesi – Akçaabat Merkez Yerleşkesi	-	-	5.813,00	5.813,00
Vakıfkebir MYO. Vakıfkebir Yerleşkesi	4.191,36	-	-	4.191,36
Tonya MYO. Tonya Yerleşkesi	1.828,77	-	-	1.828,77
Beşikdüzü MYO. Beşikdüzü Yerleşkesi	6.046,10	-	-	6.046,10
Şalpazarı MYO. Şalpazarı Yerleşkesi	2.202,03	-	-	2.202,03
TOPLAM	202.325,83	53.201,87	30.113,00	285.640,70



Resim 2. Fatih Yerleşkesi

Tablo 4. Kapalı Alanların Kullanım Amacına Göre Dağılımı

Yerleşke Adı	Hizmet Alanı (m ²)								Toplam Hizmet Alanı
	Eğitim	Sağlık	Barınma	Beslenme	Kültür	Spor	Bil.Tek. Ars.	Diğer	
Rektörlük Binası Fatih Yerleşkesi								2.438,95	2.438,95
Rektörlük Binası Ek (Enstitü-Yemekhane)								2.201,00	2.201,00
Fatih Eğitim Fakültesi Dekanlığı								1.030,30	1.030,30
Kongre ve Kültür Merkezi (Oditoryum) Fatih Yerleşkesi					1.416,78				1.416,78
A Blok Fatih Yerleşkesi	5.579,35								5.579,35
B Blok Fatih Yerleşkesi	5.378,06								5.378,06
C Blok Fatih Yerleşkesi	3.235,08								3.235,08
D Blok Fatih Yerleşkesi	2.946,50								2.946,50
E Blok Spor Bilimleri Fakültesi (İdari Bina) Fatih Yerleşkesi	1.212,72								1.212,72
Spor Bilimleri Fakültesi (Spor-Eğitim Salon Binası Fatih Yerleşkesi)						4.605,19			4.605,19
F Blok Fatih Yerleşkesi	3.073,10								3.073,10
Obam Kantin F. Yerleşkesi				688,78					688,78
Kırmızı Kantin Fatih Yerleşkesi				418,42					418,42
İletişim Fakültesi Fatih Yerleşkesi	3.424,00								3.424,00
İletişim Fakültesi Dekanlığı								419,66	419,66
Güzel Sanatlar Fakültesi Akçaabat Yerleşkesi								698,06	698,06

Güzel Sanatlar Fakültesi Akçaabat Yerleşkesi	3.503,59								3.503,59
Hukuk Fakültesi KTÜ. Merkez Kanuni Yerleşkesi	24.300,00								24.300,00
İlahiyat Fakültesi Dekanlık Çimenli Mahallesi Yerleşkesi							1.385,73		1.385,73
İlahiyat Fakültesi Öğrenci Hizmet Binası Çimenli Mahallesi Yerleşkesi	10.861,74						-		10.861,74

1 Nolu İdari Personel Lojmanı Fatih Yerleşkesi			410,00						410,00
2 Nolu İdari Personel Lojmanı Fatih Yerleşkesi			410,00						410,00
61-A Nolu Aile Lojmanı Fatih Yerleşkesi			1.419,00						1.419,00
61-B Nolu Aile Lojmanı Fatih Yerleşkesi			1.419,00						1.419,00
63 Nolu Bekarlar Lojmanı Fatih Yerleşkesi			1.280,00						1.280,00
65 Nolu Bekarlar Lojmanı Fatih Yerleşkesi			960,00						960,00
Vakfikebir MYO.(İdari Bina Vakfikebir Yerleşkesi								613,80	613,80
Vakfikebir MYO.(Öğrenci Hizmet Binası) Vakfikebir Yerleşkesi	3.577,56								3.577,56
Tonya MYO Tonya Yerleşkesi	1.828,77								1.828,77
Beşikdüzü MYO. (A Blok) Beşikdüzü Yerleşkesi	1.283,29								1.283,29
Beşikdüzü MYO. (B Blok) Beşikdüzü Yerleşkesi	2.234,81								2.234,81
Beşikdüzü MYO. (Soyunma Odaları) Beşikdüzü Yerleşkesi						240,00			240,00
Şalpazarı MYO. Şalpazarı Yerleşkesi								2.202,03	2.202,03
Yurt Müdürlüğü Binası Fatih Yerleşkesi								320,00	320,00
TOPLAM	72.438,57	-	5.898,00	1.107,20	1.416,78	4.845,19	-	11.309,53	97.015,27

1.01.3. Bitirilen ve Devam Eden Yatırım Projeleri

Tablo 5 Bitirilen ve Devam Eden Yatırım Projeleri

Yatırım Projesi Adı	BİTİRİLEN		DEVAM EDEN	
	2019	2020	2019	2020
Üniversitemiz Fatih Kampüsü Doğal gaz dönüşüm işi		X	X	
Üniversitemize ait muhtelif yerlerde bakım ve onarım yapım işi		X		
Üniversitemiz F Blok binasında UZEM Stüdyo Ofisi yaptırılması		X		
Üniversitemiz Beşikdüzü MYO. Kampüs alan içi Kanalizasyon hatlarının yenilenmesi işi		X		
Üniversitemiz Fatih Kampüsü A,B,C,F Blokları, Obam Kantini ve İletişim Fakültesi Onarım işi		X		
Üniversitemiz Fatih ve Çimenli Kampüsü güvenlik kulübelerinin tadilat işi		X		
Üniversitemiz Fatih Kampüsü Vakıfkebir MYO, Tonya MYO, İlahiyat Fakültesi 5 adet binaların büyük onarım işi		X		
Üniversitemiz ile Karayolları arasında yapılan protokol ile giriş kapıları yapılması planlanmakta olup bu plan dahilinde OG Elektrik ve Çevre aydınlatma hatlarının yenilenmesi		X		
Üniversitemiz muhtelif yerlerde tadilat ve yapım işleri yapılması işi		X		
Lojmanlarda Rektörlük karşılama konutu tadilat yapım işi		X		
Üniversitemiz Fatih Kampüsü A, B,C,D ve F Blokları Onarım işi		X		
Üniversitemize ait 21 Adet asansörlerin yeşil etiket revizyon işi		X		
Üniversitemiz kampüs alanın alt yapısı(Su, Elektrik, Doğalgaz ve Yol) bakım -onarım işi	X			
Rektörlük binası muhtelif tadilatı	X			
Rektörlük binasındaki asansör kuyularının yalıtımının yapılması	X			
Öğrenci İşleri Daire Başkanlığı ofislerinin oluşturulması tadilatı işi.	X			
TRÜ. Fatih Eğitim Fak. F Blok muhtelif yerleri, Konservatuvar Müzik Bölümü ve Kütüphane Dök. Dar. Bşk. Ofisinin tadilat işi.	X			
TRÜ. Fatih Eğitim Fak. Dekanlık Kapısı Tadilatı	X			

1.02. Eğitim Alanları

1.02.1 : Eğitim Alanları Sayıları

Tablo 6 : Eğitim Alanlarının Birimlere Göre Dağılımı

Eğitim Alanları		Amfi	Sınıf	Eğitim Laboratuvarı	Araştırma Laboratuvarı	Bilgisayar Laboratuvarı
Fakülteler	Sayı (Adet)	16	124	6	1	11
	Kapasite (Kişi)	0-251	0-251	0-251	0-251	0-251
	Alan (m ²)	1.548,25	5.808,38	726	65	731
Konservatuar	Sayı (Adet)					
	Kapasite (Kişi)					
	Alan (m ²)					
Meslek Yüksekokulu	Sayı (Adet)	-	30	5	-	1
	Kapasite (Kişi)	-	51-100	0-75	-	
	Alan (m ²)	-	2.424	350,5	-	42
TOPLAM	Sayı (Adet)	16	154	11	1	12
	Kapasite (Kişi)	0-251	0-251	0-251	0-251	0-251
	Alan (m ²)	1.548,25	8.232,38	1.076,5	65	743



Resim 3. Eğitim Sınıflarımız

1.03. Fen-Sosyal ve Kültürel Amaçlı Diğer Uygulama ve Araştırma Alanları

1.03.1.Fen-Sosyal ve Kültürel Amaçlı Diğer Uygulama ve Araştırma Merkez Bina ve Tesisleri

Tablo 7: Fen-Sosyal ve Kültürel Amaçlı Diğer Uygulama ve Araştırma Merkez Bina ve Tesisleri

Fen-Sosyal Amaçlı Diğer Merkezler	Bulunduğu Yerleşke	Kapalı Alan (m2)	Mülkiyet Alanı (m2)
Kongre ve Kültür Merkezi (Oditoryum)	Fatih Yerleşkesi	865,00	1.416,78

1.04. Sosyal Alanlar

1.04.1.Yemekhane Kantin/Kafeteryalar

Tablo 8:Yemekhane Kantin/Kafeteryalar

	Adet	Kapalı Alan (m2)	Kapasite (Kişi)
Öğrenci ve Personel Yemekhanesi	5	787	760
Kantin/Kafeteryalar	5	1661	750



Resim 4: Üniversite Yemekhanesi

1.04.2. Toplantı ve Konferans Salonu Sayıları

Tablo 9 : Toplantı ve Konferans Salonu Sayıları

Bulunduğu Yerleşke	Toplantı Salonu	Konferans Salonu	Adet	Kapasite	Alan(m ²)
Fatih Yerleşkesi	6		6	50-100	323,14
Fatih Yerleşkesi		3	3	50-250	1.057,00
Akçaabat Yerleşkesi	1		1	50-100	85,00
Akçaabat Yerleşkesi		1	1	50-250	250,00
Çimenli Mahallesi Yerleşkesi	1		1	50-100	71,37
Çimenli Mahallesi Yerleşkesi		1	1	50-250	551,13
Vakfikebir Yerleşkesi	1		1	50-100	93,16
Tonya Yerleşkesi	1		1	50-100	63,91
Beşikdüzü Yerleşkesi	1		1	50-100	56,93
Beşikdüzü Yerleşkesi		1	1	50-250	136,04
Şalpazarı Yerleşkesi	1		1	50-100	21,22
TOPLAM	12	6	18	-	2.708,90



Resim 4- Trabzon Üniversitesi Toplantı Salon

1.04.3 Misafirhane ve Lojmanlar

Tablo 10: Misafirhane ve Lojmanlar

Misafirhane ve Lojmanlar	Adet	Kapalı Alan (m2)
Lojmanlar	151	5.898,00

1.05 . Spor Alanları

1.05.1 Spor Amaçlı Kullanım Alanları

Tablo 11: Spor Amaçlı Bina ve Tesisler

Bina ve Tesisin Adı	Bulunduğu Yerleşke	Adet	Açık Spor Alanları	Kapalı Spor Alanları	Toplam Alan (m ²)
Basketbol Sahası	Fatih Yerleşkesi	2	x		1.366,00
Futbol Sahası	Fatih Yerleşkesi	2	x		2.056,10
Tenis Sahası	Fatih Yerleşkesi	1	x		537,60
Kapalı Spor Salonu	Fatih Yerleşkesi	1		x	970,00
Basketbol Sahası	Beşikdüzü Yerleşkesi	1	x		680,00
Futbol Sahası	Beşikdüzü Yerleşkesi	1	x		995,00
Tenis Sahası	Beşikdüzü Yerleşkesi	1	x		613,00
Futbol Sahası	Çimenli Mah. Yerleşkesi	1	x		1.115,00
TOPLAM		10			8.332,70



Resim 5: Üniversite Kapalı Spor Salonu

1.6.Hizmet Alanları

1.06.1: Hizmet Alanları

Tablo 12: Hizmet Alanları

Hizmet Alanları	Ofis Sayısı	Alan (m ²)	Kullanan Kişi Sayısı
Akademik Personel Hizmet Alanları	339	11.485,04	461
İdari Personel Hizmet Alanları	123	7.578,07	150
TOPLAM	462	19063,11	611

1.06.2 Diğer Sosyal Alanlar

Tablo 13: Diğer Sosyal Alanlar

	Adet	Alan (m ²)	Kapasite (Kişi)
Öğrenci Toplulukları	32	20	5
TOPLAM	32	20	5

1.7. Araziler

1.7.1 Genel Alanların Kullanımına Göre Dağılımı

Tablo 14: Genel Alanlar

Alanın Adı	2019 Toplam Alan (m ²)	2020 Toplam Alan (m ²)
Otopark	1.117,12	1.117,12
TOPLAM	1.117,12	1.117,12

1.7.2. Özel İşletmelere Kiraya Verilen Alanların Yıllara Göre Dağılımı

Tablo 15: Özel İşletmelere Kiraya Verilen Alanların Yıllara Göre Dağılımı

Türü	2019		2020	
	Adet	Alan (m ²)	Adet	Alan (m ²)
Kantin Kafeterya	4	1.300,44	4	1.300,44
Kırtasiye	1	24,42	1	24,42
Fotokopi	1	17,90	1	17,90
Berber	1	19,76	1	19,76
TOPLAM	7	1.362,52	5	1.362,52



Resim 6: Öğrenci Kantini 1



Resim 7: Öğrenci Kantini 2

1.7.3. Yeni Hizmet Alanları

Tablo 16: Yeni Hizmet Alanları

Hizmet Alanları	Ofis Sayısı	Alan (m ²)	Kullanan Kişi Sayısı
Akademik Personel Hizmet Alanları	688	21.100,29	1119
İdari Personel Hizmet Alanları	234	12.283,44	364
TOPLAM	922	33.383.73	1483

1.7.4 Yeni Ambar ve Arşiv Alanları

Tablo 17: Yeni Ambar ve Arşiv Alanları

	Adet	Alan (m ²)
Ambar Alanları	8	613,13

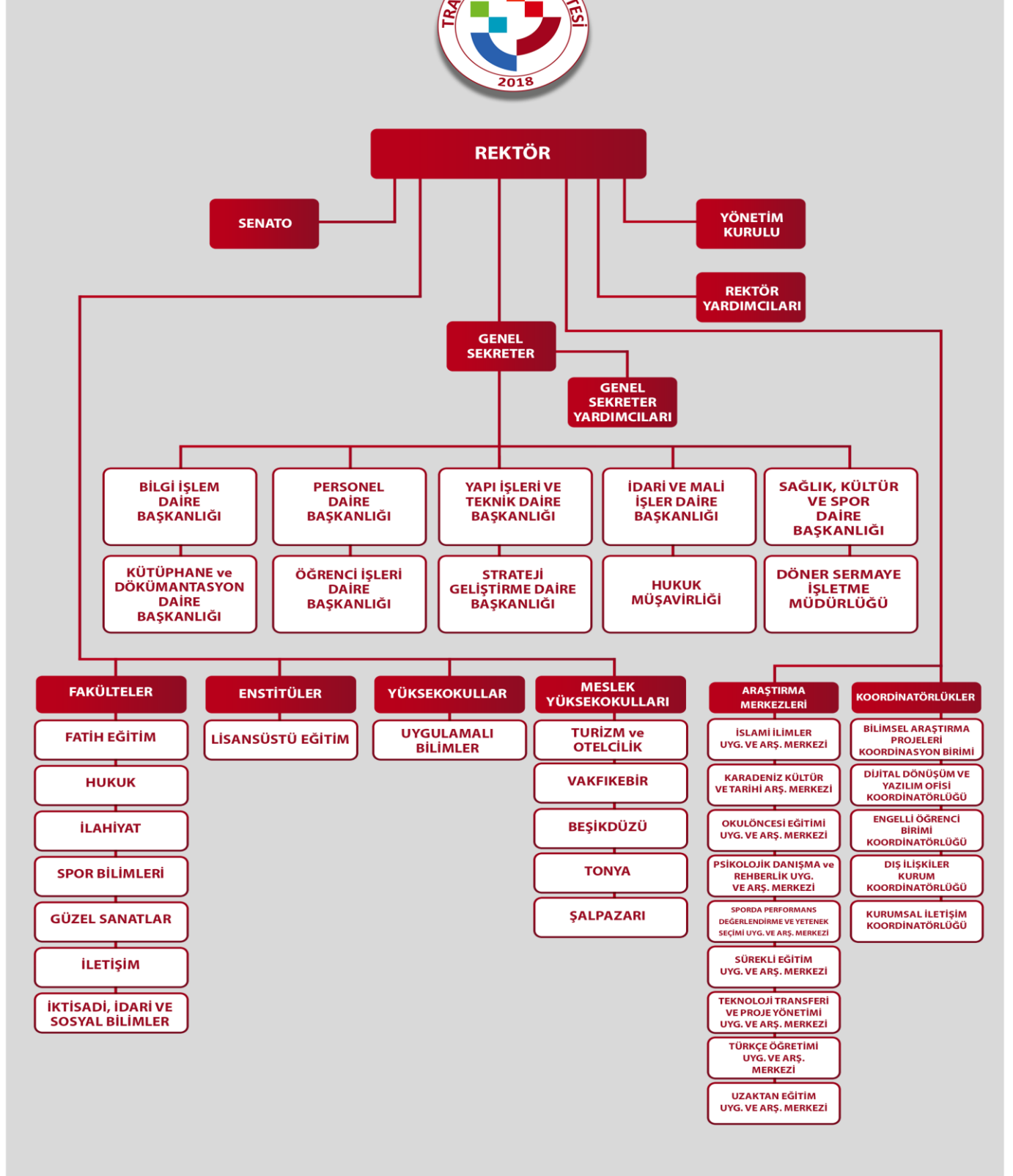
Arşiv Alanları	18	739,65
Depo, Hangar ve Çeşitli Tamirat Atölyeleri	14	618,5
TOPLAM	40	1.971,28

2-Teşkilat Yapısı

TRABZON ÜNİVERSİTESİ



ORGANİZASYON ŞEMASI



3-Teknoloji Ve Bilişim Altyapısı

3.1.Teknolojik Kaynaklar

Üniversitemiz ağ sistemi Bilgi İşlem Daire Başkanlığı bünyesinde fiber optik altyapının toplanmasıyla birlikte Türk Telekom üzerinden alınan devrelerle ULAKNET ağına çıkış vermektedir.

Üniversitemiz donanım sistemleri UPS ve jeneratör sistemi ile beslenerek, kurumun bilişim hizmetlerinin kesintisiz çalışması sağlanmaktadır.

Üniversitemizde kullanılmakta olan bilgi teknolojileri ve yazılımlar aşağıda sıralanmıştır.

- ❖ Yeni Muhasebe Bilişim Sistemi (BKMYBS)
- ❖ Bütçe Yönetim Enformasyon Sistemi (e-bütçe)
- ❖ Kamu Hesapları Bilgi Sistemi (KBS)
- ❖ TÜBİTAK Projeleri Transfer Takip Sistemi (TTS)
- ❖ Elektronik Kamu Alımları Platformu (EKAP)
- ❖ BAP Otomasyon Programı
- ❖ Personel Otomasyon Programı
- ❖ Öğrenci Otomasyon Programı
- ❖ Yükseköğretim Kurulu Ortak Veri tabanı (YÖKSİS)
- ❖ Kamu Elektronik Bordro Sistemi (e-Bordro)
- ❖ Yeni Harcama Yönetim Sistemi (MYS)
- ❖ Kamu Yatırımları Proje Bilgi Sistemi (KA-YA)
- ❖ Elektronik Belge Yönetim Sistemi (EBYS)
- ❖ Devlet Malzeme Ofisi Bilgi Sistemi
- ❖ Elektronik Kamu Bilgi Yönetim Sistemi (KAYSİS)
- ❖ Hizmet Takip Programı (HİTAP)
- ❖ Ek Ders Sistemi
- ❖ Uzaktan Eğitim Sistemi
- ❖ Kısmi Zamanlı Öğrenci Bilgi Sistemi
- ❖ Performans Bilgi Sistemi
- ❖ Sejour Acenta Programı
- ❖ Erasmus Başvuru Sistemi

3.2.Yeni Teknolojik Kaynaklar

Tablo 18: Yeni Teknolojik Kaynaklar

Teknolojik Kaynaklar	2019	2020
Sunucular	24	27
Yazılımlar	1	1
Masaüstü Bilgisayar	1023	1014
Dizüstü Bilgisayar	181	199
Tablet Bilgisayar	65	68
Cep Bilgisayar	-	-
Projeksiyon	241	204
Slayt Makinesi	3	3
Tepegöz	2	2
Barkot Okuyucu	9	11
Yazıcı	221	198
Baskı Makinesi	9	8
Fotokopi Makinesi	27	27
Faks	13	13
Fotoğraf Makinesi	34	19
Kameralar	169	135
Televizyonlar	30	26
Tarayıcılar	27	28
Müzik Setleri	1	1
Mikroskoplar	22	22
Akıllı Tahta	64	65
Diğer	64	75

3.3 Kütüphane Hizmetleri

Kütüphane ve Dokümantasyon Daire Başkanlığı'nda bulunan tüm basılı ve elektronik kaynakların korunması, kullanılması, basılı ve elektronik yayın sağlama, kataloglama, tarama, ciltleme, depolama, ödünç, Kütüphaneler arası Ödünç Verme Hizmeti (ILL Hizmeti) verilmektedir.

3.3.1. Kütüphane Hizmetleri

Tablo 19: Kütüphane Hizmetleri

	2019	2020
Kitap Sayısı	40865	44185
Bağış ve Satın Alma Yoluyla Kütüphanedeki Kayıtlı Kitap Sayısı	40865	44185
Yıl İçinde Bağış ve Satın Alma Yoluyla Kütüphane Kayıtlarına Eklenen Kitap Sayısı	3723	3444
Abone Olunan Elektronik Veri Tabanı Sayısı	2	2
Elektronik Kitap Sayısı (Tam Metin)	1	1
Kullanıcı Sayısı	7755	6216
Ödünç Verilen Kitap Sayısı	842	1178
Kullanan Kişi Sayısı	1308	1660
Türkçe Dergi Sayısı (Basılı-Başlık olarak)	186	188
Yabancı Dergi Sayısı (Basılı-Başlık olarak)	3	3

3.3.2. Abone Olunan Bazı Kütüphane Veri Tabanları

Tablo 20: Abone Olunan Bazı Kütüphane Veri Tabanları

	Veri tabanı	Adresi
TUBİTAK - EKUAL Konsorsiyumu Veri tabanları	IEEEXPLORE	http://ieeexplore.ieee.org/Xplore/home.jsp
	SCIENCEDIRECT	http://www.sciencedirect.com/
	SCOPUS	https://www.scopus.com/search/form.uri?display=basic
	EMERALD INSIGHT	http://www.emeraldinsight.com/
	JSTOR	http://jstor.org
	ITHENTICATE	http://www.ithenticate.com/
	WEB OF SCIENCE	http://apps.webofknowledge.com/WOS_GeneralSearch_input.do?product=WOS&search_mode=GeneralSearch&SID=Q1C6KZvdhImypCdrZCF&preferencesSaved=&highlighted_tab=WOS
	TAYLOR & FRANCIS	http://www.tandfonline.com/action/showPublications?display=byAlphabet&
	TURNITIN	http://turnitin.com./tr/
	EBSCO HOST	http://web.ebscohost.com
Sprin	MENDELEY	https://www.mendeley.com
	WILEY ONLINE LIBRARY	https://onlinelibrary.wiley.com
	SPRINGER NATURE	https://www.springernature.com
	SPRINGER	https://link.springer.com
	PROQUEST	https://search.proquest.com
	OVİD	https://ovid.com



Resim 8 : Üniversite Kütüphanesinden Bir Bölüm.

3.3.3. Üniversitemizin İndeksli Yayın Sayıları

Tablo 21: Üniversitemizin İndeksli Yayın Sayıları

Akademik Birimler	Öğretim Üyesi Sayısı	SCI-Expanded, SSCI, AHCI'de Yayınlanmış Çalışmalara Ait Veriler						
		SCI	SSCI	AHCI	SCI, SSCI, AHCI Kapsamında Toplam Yayın Sayısı	SCI,SSCI,AHCI Kapsamında Toplam Atıf Sayısı	Öğretim üyesi başına düşen ortalama yayın sayısı	Öğretim üyesi başına düşen ortalama atıf sayısı
		Yayın Sayısı	Yayın Sayısı	Yayın Sayısı				
Tüm Akademik Birimler	476	17	49	1	67	31	0.123	0.064

Tablo 22: Web Of Science Elek. Veri Tab. Yer Alan TRABZON Üniversitesi Adresli Dök. Kay. Göre Dağılımı

Yıllar	SCI-Exp.+A&HCI (Makale)	SCI-Exp. (Makale)	SSCI (Makale)	A&HCI (Makale)
2019	14	2	30	4
2020	5	3	23	8
TOPLAM	19	5	53	12

3.3.4. 2020 Yılı Koleksiyonunun Dağılımı

Kütüphanemiz koleksiyonunun içerisinde yer alan kaynakların dağılımı aşağıdaki tabloda gösterilmektedir

Tablo 23: 2020 Yılı Koleksiyonunun Dağılımı

Sayılar	Toplam
Satın alınan ve kataloglanan yabancı dilde kitap sayısı	76
Satın alınan ve kataloglanan Türkçe kitap sayısı	2174
Armağan edilen kitap sayısı (kataloglanan)	1266
TOPLAM	3516

3.5. Ödünç Verme Bölümü

Açık raf sistemiyle hizmet veren kütüphanemizde bir adet ödünç verme bankosunda gündüz bir personel ile ödünç verme hizmeti yürütülmektedir. Ödünç alınan materyallerin süresi elektronik olarak uzatılmakta, ayırtma yapılabilmektedir. Materyallerin ödünç alınması ve iadesi dışında ödünçle ilgili tüm işlemler kullanıcılar tarafından internet üzerinden yapılabilmektedir.

Her yıl ödünç verilen materyal sayısının artarak devam etmesi Trabzon Üniversitesi'nde sürdürülen eğitim, öğretim ve araştırma faaliyetlerine kütüphanenin tam olarak destek verdiğinin ve ihtiyaca göre bir koleksiyon oluşturulduğunun göstergesi olmuştur.

3.6. Kayıtlı Kullanıcı Sayıları

Üniversitemiz kütüphanesinden yararlanan kullanıcılara ilişkin veriler aşağıdaki tabloda gösterilmektedir.

Tablo 24: Kayıtlı Kullanıcı Sayıları

Kullanıcı	Adet (Ö+i)
Öğretim Elemanı	99
Lisans Öğrencisi	5493
İdari Personel	23
Yüksek Lisans –Doktora	600
TOPLAM	6215

3.7. Taşınır

Tablo 25: Taşınır

Önemli Taşınır	Adet
Kontrol ve Güvenlik Sistemleri (Turnikeli Geçiş Sistemi, Kamera Sistemi)	1
Basın- Yayın (Kitap, Ansiklopedi, Sözlük)	44.185
Bilgisayar ve Sunucular (Bilgisayar, Ekran ve Kasalar)	2022
Bilgisayar Çevre Birimleri (Yazıcı, Tarayıcılar)	349
Tekser ve Çoğaltma Makineleri (Fotokopi, Faks Makineleri)	30
Haberleşme Cihazları (Telefon, Faks Cihazı, Swich)	710
Ses, Görüntü ve Sunum Cihazları (Projektör, Tepegöz, Televizyon)	190
Yangın Söndürme Tüpleri	293

Üniversitemizin sahip olduğu taşıt sayıları aşağıdaki tablolarda gösterilmektedir.

3.7.1. Taşıt Sayıları

Tablo 26: Taşıt Sayıları

Taşıtın Cinsi	2019	2020
Binek Otomobil	1	2
Otobüs	1	1
TOPLAM	2	3

4. İnsan Kaynakları

Üniversitemizde 2020 yıl sonu itibarıyla; 477 akademik, 9 yabancı uyruklu akademik, 88 Memur (657 - 4/a), 10 Sözleşmeli Memur (657 - 4/b), 118 İşçi (657-4/d – 696 Sayılı Kanun) bulunmaktadır. Üniversitemiz 2020 yılı sonu itibarıyla toplam 605 kişiyi istihdam etmiştir.

4.1. Akademik Personel

4.1.1. Akademik ve İdari Personelin Yıllara Göre Dağılımı Personel Sayıları

Tablo 27: Personel Sayıları

PERSONEL SINIFI	2019 Yılı	2020 Yılı	2020 Yılı'nın Önceki Yıla Göre Artış ve Azalışı (%)
Akademik Personel	439	476	8
Yabancı Uyruklu Akademik Personel	9	9	0
İdari Personel	72	88	22
İşçi Personel	77	118	56
4/B Sözleşmeli Memur	1	9	90
TOPLAM	597	701	17,5

4.1.2. Akademik Personelin Unvan Bazında Bölüm/Birimlere Göre Dağılımı

Tablo 28: Akademik Personelin Unvan Bazında Dağılımı

Bölüm/Birim Adı	Profesör	Doçent	Doktor Öğretim Üyesi	Öğretim Görevlisi	Araştırma Görevlisi	Toplam
Fatih Eğitim Fakültesi	44	23	47	38	27	179
Hukuk Fakültesi	1	2	7	-	36	46
İlahiyat Fakültesi	1	4	23	12	11	51
İletişim Fakültesi	4	4	4	2	7	21
Güzel Sanatlar Fakültesi	-	-	2	1	3	6
Spor Bilimleri Fakültesi	4	5	8	9	4	30
Devlet Konservatuvarı		2	5	5	5	17
Lisansüstü Eğitim Enstitüsü					20	20
Rektörlük	-	-	-	23	-	23
Turizm ve Otelcilik MYO			6	7	1	14
Beşikdüzü MYO	-	-	8	13	6	27
Vakıfkebir MYO			6	10	2	20
Tonya MYO	-	-	3	11	-	14
Şalpazarı MYO	-	-	-	5	-	5
TOPLAM	55	40	123	136	121	476

4.1.3. Akademik Personelin Yurtdışı ve Yurtiçi Görevlendirmeleri

Tablo 29: Akademik Personelin Yurtiçi ve Yurt Dışı Görevlendirmeleri

Unvanlar		Profesör	Doçent	Dr. Öğretim Üyesi	Öğretim Görevlisi	Araştırma Görevlisi	Toplam
2547/33	Yurtdışı	1					1
2547/39	Yurt İçi	182	52	108	83	156	581
	Yurt Dışı	3	4	4	1	5	17
2547/38	Yurtiçi	-	2	2	1	-	5
TOPLAM		185	57	114	85	161	604

Tablo 30 : 2547/38 Göre Görevlendirme Tablosu

UNVAN	GÖREVLENDİRİLDİĞİ ÜNİVERSİTE /BİRİM (TÜBİTAK, TEKNOPARK VS.)
Profesör	İçişleri Bakanlığı Jandarma Ve Sahil Güvenlik Akademisi Başkanlığı
Doçent	İçişleri Bakanlığı Özel Kalem Müdürlüğü
Dr. Öğr. Üyesi	Gençlik Ve Spor Bakanlığı - Spor Hizmetleri Genel Müdürlüğü
Öğretim Görevlisi	Afganistan Belh Devlet Üniversitesi
Araştırma Görevlisi	-

4.1.4. Akademik Personelin Yaş İtibariyle Dağılımı

Tablo 31: Akademik Personelin Yaş İtibariyle Dağılımı

UNVANI	21–25 Yaş		26–30 Yaş		31–35 Yaş		36–40 Yaş		41–50 Yaş		51-Üzeri		TOPLAM
	K	E	K	E	K	E	K	E	K	E	K	E	
Profesör							2		8	20	4	21	55
Doçent							6	4	11	11		8	40
Dr. Öğr. Üyesi			1	1	19	14	26	22	18	15	1	6	123
Araştırma Görevlisi	3	3	31	21	24	23	5	9		2			121
Öğretim Görevlisi		1	7	6	16	14	10	9	16	26	26	6	137
Yabancı Uyruklu					1	1		1		2	1	3	9
Toplam Kişi Sayısı	3	4	39	28	60	52	49	45	53	76	32	44	485
Yüzde (%)	0,62	0,82	8,04	5,77	12,37	10,72	10,10	9,28	10,93	15,67	6,60	9,07	100

4.1.5. Akademik Personelin Hizmet Süreleri

Tablo 32: Akademik Personelin Hizmet Süreleri

UNVANI	1-3 Yıl		4-6 Yıl		7-10 Yıl		11-15 Yıl		16-20 Yıl		21-Üzeri		TOPLAM
	K	E	K	E	K	E	K	E	K	E	K	E	
Profesör						1			3	6	9	36	55
Doçent					2	1	7	2	3	9	5	11	40
Dr. Öğr. Üyesi	3	5	4	8	17	6	19	14	16	16	6	9	123
Araştırma Görevlisi	32	18	17	17	11	17	3	6					121
Öğretim Görevlisi	10	9	6	5	10	12	12	10	4	10	13	36	137
Yabancı Uyruklu													0
Toplam Kişi Sayısı	45	32	27	30	40	37	41	32	26	41	33	92	476

4.1.6. Birimlere Göre Atanan Akademik Personel Sayısı

Tablo 33: Birimlere Göre Atanan Akademik Personel Sayısı

Birim	Profesör	Doçent	Dr. Öğr. Üyesi	Öğretim Görevlisi	Araştırma Görevlisi	Toplam
Beşikdüzü Meslek Yüksekokulu				1		1
Devlet Konservatuvarı			2	2	2	6
Fatih Eğitim Fakültesi		5	7	1	3	16
Hukuk Fakültesi					10	10
İktisadi İdari Ve Sosyal Bilimler Fakültesi			1			1
İlahiyat Fakültesi		1	3	1	2	7
İletişim Fakültesi		1	1			2
Lisansüstü Eğitim Enstitüsü					4	4
Rektörlük				20		20
Spor Bilimleri Fakültesi		1	5			6
Şalpaazarı Meslek Yüksekokulu				4		4
Tonya Meslek Yüksekokulu			3	6		9
Uygulamalı Bilimler Yüksekokulu	1		1			2
Vakfikebir Meslek Yüksekokulu			1			1
TOPLAM	1	8	24	35	21	89

4.1.7. 2020 Yılında Ayrılan Akademik Personel Sayısı

Tablo 34: 2020 Yılında Ayrılan Akademik Personel Sayısı

	Profesör	Doçent	Dr. Öğr. Üyesi	Öğretim Görevlisi	Araştırma Görevlisi	Toplam
İsteğe Bağlı Emeklilik				2		2
Yaş Haddinden Emeklilik			1	2		3
Malulen Emeklilik						0
Naklen Ayrılma	1	3	1	2	7	14
İstifa		1	2	6	4	13
Görev Süresi Bitenler			1		1	2
Vefat						0
Diğer Sebepler						0
TOPLAM	1	4	5	12	12	34

4.2. Yabancı Uyruklu Akademik Personel

Trabzon Üniversitesinde 2020 yılı itibari ile yabancı uyruklu 9 (Dokuz) akademik personel bulunmaktadır.

4.2.1. Yabancı Uyruklu Akademik Personel Sayısı (2020)

Tablo 35: Yabancı Uyruklu Akademik Personel Sayısı (2020)

Ünvanlar	2019	
	Çalıştığı Birim	Sayısı
Profesör	Güzel Sanatlar Fakültesi	2
Öğretim Görevlisi	Güzel Sanatlar Fakültesi	1
Dr. Öğr. Üyesi	İlahiyat Fakültesi	1
Öğretim Görevlisi	İlahiyat Fakültesi	5
TOPLAM		9

4.2.2. Yabancı Uyruklu Akademik Personelin Ülkeler Göre Dağılımı

Tablo 36: Yabancı Uyruklu Akademik Personelin Ülkeler Göre Dağılımı

Birim	Geldiği Ülke	Toplam
İlahiyat Fakültesi	Azerbaycan	1
Güzel Sanatlar Fakültesi	İran	1
İlahiyat Fakültesi	Ürdün	5
Güzel Sanatlar Fakültesi	Azerbaycan	2
TOPLAM		9

4.3. İdari Personel Kadro Dağılımı

4.3.1. İdari Personelin Kadro Durumu ve Yıllar İtibariyle Dağılımı

Tablo 37: İdari Personelin Kadro Dağılımı

	Dolu Kadro Sayısı		
	K	E	Toplam
Genel İdare Hizmetleri	15	57	72
Sağlık Hizmetleri Sınıfı	-	-	0
Teknik Hizmetleri Sınıf	-	11	11
Eğitim ve Öğretim Hizmetleri Sınıfı	-	-	0
Avukatlık Hizmetleri Sınıfı	-	-	-
Din Hizmetleri Sınıfı	-	-	-
Yardımcı Hizmetli	1	4	5
Toplam	16	72	88

4.3.2. Engelli İdari Personel Hizmet Sınıflarına Göre Dağılımı

Üniversitemizde genel idari hizmetlerinde 2 erkek engelli personel bulunmaktadır.

Tablo 38: Engelli İdari Personel Listesi

Hizmet Sınıfı	Engelli Personel Sayısı			Toplam Personele Oranı(%)
	K	E	Toplam	
Genel İdari Hizmetler	-	2	2	2,27
TOPLAM	-	2	2	2,27

4.3.3. İdari Personelin Birimlere Göre Dağılımı

Tablo 39: İdari Personelin Birimlere Göre Dağılımı

Hizmet Sınıfları	GIH	THS	SHS	AHS	YHS	Toplam
Lisansüstü Eğitim Enstitüsü	1	-	-	-	-	1
Fatih Eğitim Fakültesi	20	9	-	-	4	33
Güzel Sanatlar Fakültesi	3	1	-	-	1	5
Hukuk Fakültesi	1	-	-	-	-	1
İlahiyat Fakültesi	1	-	-	-	-	1
İletişim Fakültesi	1	-	-	-	-	1
Spor Bilimleri Fakültesi	1	-	-	-	-	1
Uygulamalı Bilimler Yüksekokulu	1	-	-	-	-	1
Vakıfkebir M.Y.O.	3	-	-	-	-	3
Beşikdüzü M.Y.O.	7	-	-	-	-	7
Şalpaazarı M.Y.O.	1	-	-	-	-	1
Turizm Ve Otelcilik M.Y.O.	2	-	-	-	-	2
Devlet Konservatuarı	1	-	-	-	-	1
Strateji Geliştirme Dairesi Başkanlığı	2	-	-	-	-	2
Genel Sekreterlik	8	-	-	-	-	8
Kütüphane Ve Dokümantasyon Daire Başkanlığı	1	-	-	-	-	1
Öğrenci İşleri Daire Başkanlığı	5	-	-	-	-	5
Sağlık Kültür Ve Spor Daire Başkanlığı	3	-	-	-	-	3
Yapı İşleri Ve Teknik Daire Başkanlığı	1	3	-	-	-	4

Personel Daire Başkanlığı	1					1
Tonya MYO	1					1
İdari ve Mali İşler Db.	3					3
Bilgi İşlem Daire Başkanlığı	2					2
TOPLAM						88

4.3.4. İdari Personelin Eğitim Durumu

Tablo 40: İdari Personelin Eğitim Durumu

	İlköğretim		Lise		Ön Lisans		Lisans		Yüksek Lisans ve Doktora		2020
	2019	2020	2019	2020	2019	2020	2019	2020	2019	2020	TOPLAM
Kişi Sayısı	3	3	16	12	21	30	29	39	3	4	88
Yüzde (%)		3,41		13,64		34,09		44,32		4,55	100

4.3.5. İdari Personelin Hizmet Süreleri

Tablo 41: İdari Personelin Hizmet Süreleri

	1-3 Yıl		4-6 Yıl		7-10 Yıl		11-15 Yıl		16-20 Yıl		21-Üzeri		2020
	K	E	K	E	K	E	K	E	K	E	K	E	TOPLAM
Toplam Kişi Sayısı	1	2		1	4	9	2	4	1	11	8	45	88
Yüzde (%)	1,14	2,27	0,00	1,14	4,55	10,23	2,27	4,55	1,14	12,50	9,09	51,14	100

4.3.6. İdari Personelin Yaş İtibariyle Dağılımı

Tablo 42: İdari Personelin Yaş İtibariyle Dağılımı

	18-20 Yaş		21-25 Yaş		26-30 Yaş		31-35 Yaş		36-40 Yaş		41-50 Yaş		51-Üzeri		2020
	K	E	K	E	K	E	K	E	K	E	K	E	K	E	TOPLAM
Toplam Kişi Sayısı	0	0	0	1	1	2	5	5	1	7	5	21	4	36	88
Yüzde (%)				1,14	1,14	2,27	5,68	5,68	1,14	7,95	5,68	23,86	4,55	40,91	100

4.3.7. 2020 Yılında Görevden Ayrılan İdari Personel

Tablo 43: 2020 Yılında Görevden Ayrılan İdari Personel

Görevden Ayrılma Nedeni	Toplam
Emeklilik	5
TOPLAM	5

4.3.8. İdari Personele Yönelik Düzenlenen Hizmet İçi Eğitim Programı

Tablo 44: İdari Personele Yönelik Düzenlenen Hizmet İçi Eğitim Programı

Eğitimin Adı	Eğitim Süresi	Eğitim Verilen İdari Personel Sayısı
Muhtasar Beyannamesi Düzenleme Eğitimi	2 saat	15
TOPLAM		15

4.4. Sözleşmeli İdari Personel

4.4.1. Sözleşmeli Personel ve İşçi Sayılarının Yıllara Göre Dağılımı

Tablo 45: Sözmeli Personel ve İşçi Sayısının Yıllar İtibariyle Dağılımı

Dağılım	2019	2020
Sözleşmeli İdari Personel	1	10
Güvenlik Personel Sayısı	25	45
Temizlik Personeli Sayısı	52	70
TOPLAM	78	125

Tablo 46: Geçici Personel

YIL	İstihdam Durumu	Çalıştırılan Personel Sayısı
2019	Geçici Personel (Kısmi Zamanlı / Öğrenci)	39
	Geçici Personel (Stajyer öğr.)	0
2020	Geçici Personel (Kısmi Zamanlı / Öğrenci)	41
	Geçici Personel (Stajyer öğr.)	0

5. Sunulan Hizmetler

5.1. Öğrencilere Sunulan Hizmetler

5.1.1. Eğitim Hizmetleri

Üstün doğal güzelliklere sahip olan üniversitemizin ana yerleşkesi; 211.398,18 metrekare alan üzerine kurulmuştur. Üniversitemiz güçlü öğretim kadrosu, seçkin öğrencileri ve alt yapı olanakları ile Türkiye'nin sayılı üniversiteleri arasında yer almak için hızla gelişmektedir. Eğitim-öğretim; Fakülte, Yüksekokul, Konservatuvar, enstitü ve meslek yüksekokullarda yarıyıl esasına göre düzenlenir. Bir eğitim-öğretim yılı bahar ve güz yarıyıllarından oluşur. Bir yarıyıl en az 14 haftadan oluşmaktadır. Akademik birimlerde eğitim şekli, ilke olarak örgün öğretim ve ikinci öğretim şeklinde yapılır.

Üniversitemizin öğretim dili Türkçedir. Üniversitemiz, yürüttüğü eğitim-öğretimin hedeflerine ulaşmasını sağlamak amacıyla eğitim-öğretim, araştırma, kültür ve sosyal hizmetler alt yapısını sürekli olarak daha uygar ve her öğrenci için daha erişilebilir hale getirmektedir. Eğitim-öğretim hizmeti kapsamında Üniversitemizde, 2019-2020 öğretim yılında 12.270 kayıtlı öğrenci bulunmaktadır. Bu öğrencilerin % 25,38'i ön lisans, % 65,46'sı lisans ve % 9,16'sı yüksek lisans ve doktora programlarına kayıtlıdır.

5.1.2. Ön Lisans ve Lisans Programları Öğrenci Sayıları

Tablo 47: 2020-2021 Eğitim-Öğretim Yılı Öğrenci Sayıları

Birim	1.Öğretim			2.Öğretim			Toplam		
	E	K	T	E	K	T	E	K	T
Fakülteler	2943	4431	7374	267	333	600	3210	4764	7974
Devlet Konservatuvarı	33	24	57	-	-	-	33	24	57
Meslek Yüksekokullar	1507	1599	3106	7	2	9	1514	1601	3115
Lisansüstü ve Doktora	474	650	1124	-	-	-	474	650	1124
TOPLAM	4957	6704	11661	274	335	609	5231	7039	12270

T: Toplam

K: Kadın

E : Erkek

5.1.3. Öğrenci Kontenjanları ve Doluluk Oranları

Tablo 48: Öğrenci Kontenjanları ve Doluluk Oranları

Birimin Adı	Öğrenci Kontenjanı	Kayıt Yaptıran Öğrenci Sayısı	Boş Kalan Kontenjan	Ek Kontenjan Kayıt Yaptıran	Toplam Kayıt	Doluluk Oranı(%)
Beşikdüzü MYO	361	264	50	47	311	86%
Tonya MYO	197	189	0	8	197	100%
Turizm Ve Otelcilik MYO	144	134	2	8	142	98%
Vakıfkebir MYO	350	289	23	38	327	93%
Şalpaazarı MYO	41	35	2	4	39	95%
Fatih Eğitim Fakültesi	689	613	73	3	616	89%
Hukuk Fakültesi	246	241	3	2	243	98%
İlahiyat Fakültesi	247	244	2	1	245	99%
İletişim Fakültesi	144	137	1	6	143	99%
Spor Bilimleri Fakültesi	162	139	9	14	153	95%
Devlet Konservatuvarı	30	25	5		25	83%
Güzel Sanatlar Fakültesi	20	18	2		18	90%
TOPLAM	2631	2328	172	131	2459	

5.1.4. 2020-2021 Yılında Kayıt Yapan Öğrenci Sayısı (Enstitü Hariç)

Tablo 49: 2020-2021 Yılında Kayıt Yapan Öğrenci Sayısı

Birim	1.Öğretim			2.Öğretim			TOPLAM		
	E	K	T	E	K	T	E	K	T
Fakülteler	610	917	1527	41	42	83	651	959	1610
Yüksekokullar									
Meslek Yüksekokulları	464	558	1022				464	558	1022
TOPLAM	1074	1475	2549	41	42	83	1115	1517	2632

5.1.5. Birimlerinin Program Listesi

Tablo 50: Birimlerinin Program Listesi

	ANA BİLİM/ SANAT DALI/ BÖLÜM /PROGRAM ADI	ADET
FATİH EĞİTİM FAKÜLTESİ	Eğitim Bilimleri Bölümü/Rehberlik Ve Psikolojik Danışmanlık Programı Birinci Öğretim/ İkinci Öğretim	32
	Beden Eğitimi Ve Spor Öğretmenliği Programı	
	Bilgisayar Ve Öğretim Teknikleri Öğretmenliği Programı İkinci Öğretim- Uzaktan Öğretim	
	Bilgisayar Ve Öğretim Teknolojileri Eğitimi Bölümü/Bilgisayar Ve Öğretim Teknolojileri Öğretmenliği Programı	
	Güzel Sanatlar Eğitimi Bölümü/ Müzik Öğretmenliği Programı	
	Güzel Sanatlar Eğitimi Bölümü/ Resim-İş Öğretmenliği Programı Birinci Öğretim/ İkinci Öğretim	
	Özel Eğitim Bölümü/ İşitme Engelliler Öğretmenliği Programı	
	Özel Eğitim Bölümü/ Özel Eğitim Öğretmenliği Programı Birinci Öğretim/ İkinci Öğretim	
	Özel Eğitim Bölümü/ Zihin Engelliler Öğretmenliği Programı Birinci Öğretim/ İkinci Öğretim	
	Matematik Ve Fen Bilimleri Eğitimi Bölümü/Biyoloji Öğretmenliği Programı	
	Matematik Ve Fen Bilimleri Eğitimi Bölümü/Fizik Öğretmenliği Programı	
	Matematik Ve Fen Bilimleri Eğitimi Bölümü/Kimya Öğretmenliği Programı	
	Matematik Ve Fen Bilimleri Eğitimi Bölümü/Fen Bilgisi Öğretmenliği Programı Birinci Öğretim/ İkinci Öğretim	
	Matematik Ve Fen Bilimleri Eğitimi Bölümü/Matematik Öğretmenliği Programı	
	Matematik Ve Fen Bilimleri Eğitimi Bölümü/İlköğretim Matematik Öğretmenliği Programı Birinci Öğretim/ İkinci Öğretim	
	Temel Eğitim Bölümü/Okul Öncesi Öğretmenliği Programı Birinci Öğretim/ İkinci Öğretim	
	Temel Eğitim Bölümü/Sınıf Öğretmenliği Programı Birinci Öğretim/ İkinci Öğretim	
	Türkçe Ve Sosyal Bilimler Eğitimi Bölümü/ Türkçe Öğretmenliği Programı Birinci Öğretim/ İkinci Öğretim	
	Türkçe Ve Sosyal Bilimler Eğitimi Bölümü/ Sosyal Bilimler Öğretmenliği Programı Birinci Öğretim- İkinci Öğretim	
Türkçe Ve Sosyal Bilimler Eğitimi Bölümü/ Coğrafya Öğretmenliği Programı		
Yabancı Diller Eğitimi Bölümü/İngilizce Öğretmenliği Programı		
İLAHİYAT FAKÜLTESİ	İlahiyat Birinci Öğretim/İkinci Öğretim	2

SPOR BİLİMLERİ FAKÜLTESİ	Beden Eğitimi Ve Spor Öğretmenliği Bölümü/Beden Eğitimi Ve Spor Öğretmenliği Programı	4
	Spor Yöneticiliği Bölümü/ Spor Yöneticiliği Programı	
	Antrenörlük Eğitimi Bölümü/ Antrenörlük Eğitimi Programı	
	Rekreasyon Bölümü/ Rekreasyon Programı	
İLETİŞİM FAKÜLTESİ	Gazetecilik Bölümü/Gazetecilik Programı	2
	Halkla İlişkiler Ve Reklamcılık Bölümü/ Halkla İlişkiler Ve Reklamcılık	
GÜZEL SANATLAR FAKÜLTESİ	Resim Bölümü/Resim Programı	1
DEVLET KONSERVATUVARI	Müzikoloji Bölümü/Müzik Teorisi Programı	2
	Müzikoloji Bölümü/Müzikoloji Programı	
HUKUK FAKÜLTESİ	Hukuk Programı	1
TOPLAM		44
TURİZM VE OTELCİLİK MESLEK YÜKSEKOKULU	Otel, Lokanta Ve İkram Hizmetleri Bölümü/Turizm Ve Otel İşletmeciliği Programı Birinci Öğretim- İkinci Öğretim	3
	Seyahat-Turizm Ve Eğlence Hizmetleri Bölümü/ Turizm Ve Seyahat Hizmetleri	
VAKIFKE BİR MESLEK YÜKSEKOKULU	Finans-Bankacılık Ve Sigortacılık Bölümü/Bankacılık Ve Sigortacılık Programı	6
	Finans-Bankacılık Ve Sigortacılık Bölümü/Maliye Programı	
	Muhasebe Ve Vergi Bölümü/Muhasebe Ve Vergi Uygulamaları Programı	

	Pazarlama Ve Reklamcılık Bölümü/Halkla İlişkiler Ve Tanıtım Programı	
	Yönetim Ve Organizasyon Bölümü/İşletme Yönetimi Programı Birinci Öğretim İkinci Öğretim	
BEŞİKDÜZÜ MESLEK YÜKSEKOKULU	Büro Hizmetleri Ve Sekreterlik Bölümü/Büro Yönetimi Ve Yönetici Asistanlığı Programı	7
	Büro Hizmetleri Ve Sekreterlik Bölümü/Çağrı Merkezi Hizmetleri Programı	
	Dış Ticaret Bölümü/Dış Ticaret Programı	
	Muhasebe Ve Vergi Bölümü/Muhasebe Ve Vergi Uygulamaları Programı	
	Pazarlama Ve Reklamcılık Bölümü/Pazarlama Programı	
	Bilgisayar Programcılığı Programı(İö)	
	Yönetim Ve Organizasyon Bölümü/İşletme Yönetimi Programı	
TONYA MESLEK YÜKSEKOKULU	Sağlık Bakım Hizmetleri Bölümü/Yaşlı Bakımı Programı	4
	Sağlık Bakım Hizmetleri Bölümü/Evde Hasta Bakımı Programı	
	Terapi Ve Rehabilitasyon Bölümü/Fizyoterapi Programı	
	Tıbbi Hizmetler Ve Teknikler Bölümü/İlk Ve Acil Yardım Programı	
ŞALPAZARI MESLEK YÜKSEKOKULU	Mülkiyet Koruma Ve Güvenlik Bölümü/Sivil Savunma Ve İtfaiyecilik Programı	1
TOPLAM		21
LİSANSÜSTÜ EĞİTİM ENSTİTÜSÜ	Beden Eğitimi Ve Spor YI Tezli	36
	Beden Eğitimi Ve Spor Öğretmenliği Dr	
	Beden Eğitimi Ve Spor Öğretmenliği YI Tezli	
	Bilgisayar Ve Öğretim Teknolojileri Eğitimi (Dr)	
	Bilgisayar Ve Öğretim Teknolojileri Eğitimi (YI) (Tezli)	
	Biyoloji Eğitimi (YI) (Tezli)	
	Eğitim Yönetimi (YI) (Tezli)	
	Eğitim Yönetimi (YI) (Tezsiz) (Uzaktan Öğretim)	
	Felsefe Ve Din Bilimleri (YI) (Tezli) (Rte Üniv.Ortak)	

Fen Bilgisi Eğitimi (Dr)	
Fen Bilgisi Eğitimi (YI) (Tezli)	
Gazetecilik (YI) (Tezli)	
Halkla İlişkiler Ve Reklamcılık (YI) (Tezsiz) (Uzaktan Eğitim)	
Halkla İlişkiler Ve Reklamcılık (YI) (Tezli)	
Kamu Hukuku Tezli YI	
Kimya Eğitimi (YI) (Tezli)	
Matematik Eğitimi (Dr)	
Matematik Eğitimi (YI) (Tezli)	
Müzikoloji (YI) (Tezli) Müzik Eğitimi (YI) (Tezli)	
Özel Eğitim (YI) (Tezli)	
Rehberlik Ve Psikolojik Danışmanlık (Dr)	
Rehberlik Ve Psikolojik Danışmanlık (YI) (Tezli)	
Resim İş Eğitimi (YI) (Tezli)	
Sınıf Öğretmenliği Eğitimi (Dr)	
Sınıf Öğretmenliği Eğitimi (YI) (Tezli)	
Sosyal Bilgiler Eğitimi (Dr)	
Sosyal Bilgiler Eğitimi (YI) (Tezli)	
Temel İslam Bilimleri (YI) (Tezli)	
Temel İslam Bilimleri (YI) (Tezli) (Recep Tayyip Erdoğan Üniv.Ortak)	
Türkçe Eğitimi (YI) (Tezsiz) (Uzaktan Eğitim)	
Fizik Eğitimi (YI) (Tezli)	
Türkçe Eğitimi (YI) (Tezli)	
Eğitim Teknolojileri (YI) (Tezsiz) (Uzaktan Öğretim)	
Sınıf Öğretmenliği Eğitimi (YI) (Tezsiz) (Uzaktan Eğitim)	
Kamu Hukuku (YI) (Tezsiz) (İkinci Öğretim)	
TOPLAM	

Eđitim Yönetimi (Yl) (Tezsiz) (Uzaktan Öđretim)			37	11					57	47					31	61		
Halkla İlişkiler Ve Reklamcılık (Yl) (Tezsiz) (Uzaktan Eđitim)			7	16					16	30								
Kamu Hukuku (Yl) (Tezsiz) (İkinci Öđretim)			9	16					9	16								
Sınıf Öđretmenliđi Eđitimi (Yl) (Tezsiz) (Uzaktan Eđitim)			38	13					37	13								
Türkçe Eđitimi (Yl) (Tezsiz) (Uzaktan Eđitim)			11	14					11	14								
Beden Eđitimi Ve Spor Öđretmenliđi (Dr)					1	1					7	12						
Bilgisayar Ve Öđretim Teknolojileri Eđitimi (Dr)					2	2					12	17						
Fen Bilgisi Eđitimi (Dr)					3						22	6						
Matematik Eđitimi (Dr)					2						19	15						
Müzik Eđitimi (Dr)					2	3					2	3						
Rehberlik Ve Psikolojik Danışmanlık (Dr)					5						19	10						1
Sınıf Öđretmenliđi Eđitimi (Dr)						1					11	17						
Sosyal Bilgiler Eđitimi (Dr)						2					2	4						
Felsefe Ve Din Bilimleri (Yl) (Tezli) (Rte Üniv.Ortak)							24											
Temel İslam Bilimleri (Yl) (Tezli) (Recep Tayyip Erdoğan Üniv.Ortak)							15	7						1				
Biyoloji Eđitimi (Dr)											5	1						
Fizik Eđitimi (Dr)											2	4						
Kamu Hukuku (Dr) (Ondokuz Mayıs Üniv. Ortak)											7	15						
Kimya Eđitimi (Dr)											8							
Türkçe Eđitimi (Dr)											4	3						2
TOPLAM	82	68	124	83	15	9	384	239	151	133	120	107	6	9	31	61	1	2
GENEL TOPLAM	150		207		24		623		284		227		15		92		3	

5.1.7. Lisansüstü Eğitim Enstitüsü Alanlarına Göre Tez Sayıları

Tablo 52: Lisansüstü Eğitim Enstitüsü Alanlarına Göre Tez Sayıları

Birimler	Yüksek Lisans	Doktora	Toplam
2019	151	21	172
2020	55	19	74
TOPLAM	206	40	246

5.1.8. Yabancı Dil Hazırlık Öğrenci Sayıları

Tablo 53: Yabancı Dil Hazırlık Öğrenci Sayıları

Birimler	I. Öğretim			II. Öğretim			I. ve II. Öğretim Toplamı	Yüzde*
	Erkek	Kız	Top.	Erkek	Kız	Top.	Sayı	
Fatih Eğitim Fakültesi	18	27	45				45	% 0.36
İlahiyat Fakültesi	63	109	172	39	33	72	244	% 1.97
TOPLAM	81	136	217	39	33	72	289	% 2.34

5.1.9. Engelli Öğrenci Sayıları

Tablo 54: Engelli Öğrenci Sayıları

Lisans /Lisansüstü Programı	I. Öğretim			II. Öğretim			Toplam		Genel Toplam
	Erkek	Kız	Top.	Erkek	Kız	Top.	Erkek	Kız	
Beşikdüzü Meslek Yüksekokulu	2	0	2				2	0	2
Fatih Eğitim Fakültesi	1	10	11				1	10	11
Hukuk Fakültesi	0	1	1				0	1	1
İletişim Fakültesi	2	0	2				2	0	2
Lisansüstü Eğitim Enstitüsü	0	1	1				0	1	1
Turizm Ve Otelcilik Meslek Yüksekokulu	1	1	2				1	1	2
Vakıfkebir Meslek Yüksekokulu	2	2	4				2	2	4

5.1.10. Yabancı Uyruklu Öğrencilerin Geldikleri Ülke ve Programlara Göre Dağılımı

Tablo 55: Yabancı Uyruklu Öğrencilerin Geldikleri Ülke ve Programlara Göre Dağılımı

Programın Adı/ Birim	Geldiği Ülke	Cinsiyeti		Toplam
		Kız	Erkek	
Fatih Eğitim Fakültesi				
Rehberlik Ve Psikolojik Danışmanlık Programı	İran	1		1
Rehberlik Ve Psikolojik Danışmanlık Programı	Azerbaycan	2		2
Rehberlik Ve Psikolojik Danışmanlık Programı	Türkmenistan		1	1
Rehberlik Ve Psikolojik Danışmanlık Programı	Azerbaycan	1		1
Rehberlik Ve Psikolojik Danışmanlık Programı	Çin	1		1
Rehberlik Ve Psikolojik Danışmanlık Programı	Kırgızistan	1		1
Bilgisayar Ve Öğretim Teknolojileri Öğretmenliği Programı	Azerbaycan		1	1
Bilgisayar Ve Öğretim Teknolojileri Öğretmenliği Programı	Somali		1	1
Bilgisayar Ve Öğretim Teknolojileri Öğretmenliği Programı	Güney Afrika		1	1
Bilgisayar Ve Öğretim Teknolojileri Öğretmenliği Programı	Mozambik	1		1
Bilgisayar Ve Öğretim Teknolojileri Öğretmenliği Programı	Kırgızistan		1	1
Bilgisayar Ve Öğretim Teknolojileri Öğretmenliği Programı	Türkmenistan		5	5
Bilgisayar Ve Öğretim Teknolojileri Öğretmenliği Programı	Endonezya		1	1
Bilgisayar Ve Öğretim Teknolojileri Öğretmenliği Programı	Suriye	1		1
Fen Bilgisi Öğretmenliği Programı	Mısır		1	1
Fen Bilgisi Öğretmenliği Programı	Nahcivan		1	1
Fen Bilgisi Öğretmenliği Programı	Zambiya		1	1
Fen Bilgisi Öğretmenliği Programı	Güney Afrika	1		1
Fen Bilgisi Öğretmenliği Programı	Türkmenistan	2	2	4
Matematik Öğretmenliği Programı	Almanya	3		3
Matematik Öğretmenliği Programı	Suriye	1	1	2
Matematik Öğretmenliği Programı	Moğolistan		1	1
Matematik Öğretmenliği Programı	Türkmenistan	1	5	6
Matematik Öğretmenliği Programı	Azerbaycan		1	1
Okul Öncesi Öğretmenliği Programı	Türkmenistan		1	1
Okul Öncesi Öğretmenliği Programı	Moğolistan	1		1
Okul Öncesi Öğretmenliği Programı	Bulgaristan	1		1
Okul Öncesi Öğretmenliği Programı	Çin	1		1
Okul Öncesi Öğretmenliği Programı	Almanya	1	1	2
Okul Öncesi Öğretmenliği Programı	Suriye	2		2
İngilizce Öğretmenliği Programı	Almanya	2		2
İngilizce Öğretmenliği Programı	Suriye	1		1
İngilizce Öğretmenliği Programı	Hollanda	1		1
İngilizce Öğretmenliği Programı	Türkmenistan		2	2
Biyoloji Öğretmenliği Programı	Türkmenistan	5	3	8
Biyoloji Öğretmenliği Programı	Malavi		1	1
Kimya Öğretmenliği Programı	Gürcistan		1	1
Kimya Öğretmenliği Programı	Türkmenistan	1	6	7
Coğrafya Öğretmenliği Programı	Nahcivan		1	1
İlköğretim Matematik Öğretmenliği Programı	Gürcistan	2		2
İlköğretim Matematik Öğretmenliği Programı	Türkmenistan		4	4
İlköğretim Matematik Öğretmenliği Programı	Kırgızistan		1	1
İlköğretim Matematik Öğretmenliği Programı	Azerbaycan		2	2
İlköğretim Matematik Öğretmenliği Programı	Suriye	1		1
İlköğretim Matematik Öğretmenliği Programı	Afganistan	1		1
Özel Eğitim Öğretmenliği Programı	Azerbaycan	1		1
Özel Eğitim Öğretmenliği Programı	Türkmenistan	1		1
Müzik Öğretmenliği Programı	Azerbaycan	2	1	3
Müzik Öğretmenliği Programı	Kıbrıs	1		1

Sınıf Öğretmenliği Programı	Yunanistan		1	1
Sınıf Öğretmenliği Programı	Gürcistan	1	1	2
Sınıf Öğretmenliği Programı	Azerbaycan	1	1	2
Sınıf Öğretmenliği Programı	Türkmenistan	2	3	5
Sınıf Öğretmenliği Programı	Kamerun		1	1
Sosyal Bilgiler Öğretmenliği Programı	Türkmenistan	4	5	9
Türkçe Öğretmenliği Programı	Meksika		1	1
Türkçe Öğretmenliği Programı	Kırgızistan		1	1
Türkçe Öğretmenliği Programı	Kazakistan		1	1
Türkçe Öğretmenliği Programı	Azerbaycan	1	1	2
Türkçe Öğretmenliği Programı	Türkmenistan	3	2	5
Zihin Engelliler Öğretmenliği Programı	Azerbaycan		2	2
Toplam		51	70	121
İlahiyat Fakültesi				
İlahiyat Programı	Mısır	1	1	2
İlahiyat Programı	Suriye	6	6	12
İlahiyat Programı	Yemen	2	1	3
İlahiyat Programı	Afganistan		1	1
İlahiyat Programı	Azerbaycan		2	2
İlahiyat Programı	Bangladeş		2	2
İlahiyat Programı	Çin		1	1
İlahiyat Programı	Endonezya		5	5
İlahiyat Programı	Filistin		1	1
İlahiyat Programı	Gürcistan	4	12	16
İlahiyat Programı	Irak		1	1
İlahiyat Programı	İran		1	1
İlahiyat Programı	Kamboçya	1		1
İlahiyat Programı	Kazakistan	2		2
İlahiyat Programı	Kenya	1		1
İlahiyat Programı	Makedonya		1	1
İlahiyat Programı	Mali		1	1
İlahiyat Programı	Mısır		1	1
İlahiyat Programı	Moğolistan		1	1
İlahiyat Programı	Nijer		1	1
İlahiyat Programı	Özbekistan		1	1
İlahiyat Programı	Somali	1		1
İlahiyat Programı	Suudi Arabistan	1	1	2
İlahiyat Programı	Tayland		2	2
İlahiyat Programı	Türkmenistan	1		1
İlahiyat Programı	Ukrayna		1	1
İlahiyat Programı	Yunanistan		1	1
Toplam		20	45	65
İletişim Fakültesi				
Gazetecilik Programı	Suriye	2	5	7
Gazetecilik Programı	Irak	1		1
Gazetecilik Programı	Gürcistan	1		1
Halkla İlişkiler Ve Reklamcılık Programı	Azerbaycan		1	1
Halkla İlişkiler Ve Reklamcılık Programı	Suriye	1	2	3
Gazetecilik Programı	ABD		1	1
Gazetecilik Programı	Togo	1		1
Gazetecilik Programı	Afganistan	1		1
Toplam		7	9	16
Lisansüstü Eğitim Enstitüsü				
Gazetecilik (Y1) (Tezli)	Türkmenistan		1	1
Temel İslam Bilimleri (Y1) (Tezli)	Endonezya		1	1
Temel İslam Bilimleri (Y1) (Tezli)	Suriye	1		1

Temel İslam Bilimleri (Yl) (Tezli)	Azerbaycan		1	1
Matematik Eğitimi (Yl) (Tezli)	Kenya		1	1
Beden Eğitimi Ve Spor (Yl) (Tezli)	Azerbaycan		1	1
Felsefe Ve Din Bilimleri (Yl) (Tezli) (Rte Üniv.Ortak)	Çin	1		1
Kamu Hukuku (Dr) (Ondokuz Mayıs Üniv.Ortak)	İran		1	1
Resim (Yl) (Tezli)	İran	1	1	2
Temel İslam Bilimleri (Yl) (Tezli) (Recep Tayyip Erdoğan Üniv. Ortak)	Almanya	1		1
Temel İslam Bilimleri (Yl) (Tezli)	Almanya	1		1
Temel İslam Bilimleri (Yl) (Tezli) (Recep Tayyip Erdoğan Üniv. Ortak)	Tacikistan	1		1
Sınıf Öğretmenliği Eğitimi (Yl) (Tezli)	Azerbaycan	1		1
Toplam		7	7	14
Spor Bilimleri Fakültesi				
Beden Eğitimi Ve Spor Öğretmenliği Programı	Suriye		1	1
Beden Eğitimi Ve Spor Öğretmenliği Programı	Azerbaycan		3	3
Spor Yöneticiliği Programı	Azerbaycan		1	1
Antrenörlük Eğitimi Programı	Suriye		1	1
Antrenörlük Eğitimi Programı	Azerbaycan		1	1
Beden Eğitimi Ve Spor Öğretmenliği Programı	Türkmenistan		1	1
Toplam		0	8	8
Beşikdüzü MYO				
Büro Yönetimi Ve Yönetici Asistanlığı Programı	Türkmenistan		1	1
Pazarlama Programı	Türkmenistan		1	1
Çağrı Merkezi Hizmetleri Programı	Suriye	1		1
Pazarlama Programı	Suriye		1	1
Toplam		1	3	4
Turizm Ve Otelcilik MYO				
Turizm Ve Seyahat Hizmetleri Pr.	Suriye		1	1
Turizm Ve Otel İşletmeciliği Pr.	Ürdün		1	1
Toplam		0	2	2
Hukuk Fakültesi				
Hukuk Programı	Almanya		1	1
Hukuk Programı	Suriye		1	1
Hukuk Programı	Azerbaycan	1	1	2
Hukuk Programı	Türkmenistan		1	1
Hukuk Programı	Rusya		1	1
Toplam		1	5	6
Tonya MYO				
Fizyoterapi Programı	İran	1		1
Toplam		1	0	1
Vakıfkebir MYO				
Bankacılık Ve Sigortacılık Programı	Kamerun	1		1
Muhasebe Ve Vergi Uygulamaları Programı	Türkmenistan		1	1
Maliye Programı	Türkmenistan	1		1
Toplam		3	1	3
Genel Toplam		90	150	240

5.1.11. Üniversiteden Ayrılan Öğrenci Sayıları

Tablo 56: Üniversiteden Ayrılan Öğrenci Sayıları

	Kendi İsteği ile Ayrılan	Öğrenim Ücreti ve Katkı Payı Yatırmayanlar	Başarısızlık (Azami Süre)	Yatay Geçiş	Diğer	Toplam
Fakülteler	49			71	2	122
Enstitüler	18		129	2		149
Yüksekokulları						
Meslek Yüksekokulları	25		671	9		705
TOPLAM	92		800	82	2	976

5.1.12. Yatay ve Dikey Geçişle Gelen Öğrenci Sayıları

Tablo 57: Yatay ve Dikey Geçişle Gelen Öğrenci Sayıları

Birimler	Yatay Geçişle Gelen Öğrenci Sayısı			Dikey Geçişle Gelen Öğrenci Sayısı		
	Kadın	Erkek	Toplam	Kadın	Erkek	Toplam
Fakülteler	60	29	86	34	18	52
Meslek Yüksekokulları	2	1	3			
TOPLAM	62	30	92	34	18	52

5.1.13. Çift Anadal ve Yandal Programına Katılan Öğrenci Sayıları

Tablo 58: Çift Anadal ve Yandal Programına Katılan Öğrenci Sayıları

Birim	2019-2020			2020-2021		
	Çift Anadal	Yandal	Toplam	Çift Anadal	Yandal	Toplam
Fatih Eğitim Fakültesi	7	-	7	8	-	8
TOPLAM	7	-	7	8	-	8

5.2. Beslenme Hizmeti

5.2.1. Beslenme Hizmeti

Tablo 59: Beslenme Hizmeti

Yemek Hizmeti Sunulan Merkezler	2020 Yılı Yemek Adedi	
	Öğrenci	Personel
Tüm Yerleşkeler	15467	1935
TOPLAM	17.402	

5.3. Kültürel Faaliyetleri

Tablo 60: Kültürel Faaliyetler Tablosu

Etkinlik Adı	Sayısı	Katılımcı Sayısı
Konser	-	-
Tiyatro	-	-
Bahar Şenliği	-	-
Diğer	11	6500
TOPLAM	11	6500



Resim 9: Ağaçlandırma Etkinliği

5.4. Spor Hizmetleri

Tablo 61: Spor Faaliyet Hizmetleri

	Faaliyet Sayısı	Sporcu Sayısı	Antrenör İdareci Sayısı
Kurum İçi (Birimler arası)	0	0	0
Kurum Dışı (Unilig vs)	6	6	1



Resim 10: Fitness Salonu

5.4.1. Sporcu Bilgileri

Tablo 62: Sporcu Bilgileri

	Katılınan Spor Dalı Sayısı	Musabakalara Katılan Kişi Sayısı	Kazanılan Madalya Sayısı	Milli Sporcu Sayısı
Öğrenci	1	6	0	0
Personel	0	0	0	0
Toplam	1	6	0	0

5.4.2. Editörlük ve Hakemlik Yapan Öğretim Üyesi Sayıları

Tablo 63: Yeni Editörlük ve Hakemlik Yapan Öğretim Üyesi Sayıları

Birimler	Editörlük/Hakemlik Yapan Öğretim Üyesi Sayısı	Editörlük/Hakemlik Yapılan Kitap Sayısı
Fatih Eğitim Fakültesi	44	40
İlahiyat	2	3
İletişim	2	3
Spor Bilimleri Fakültesi	2	3
Vakıfkebir	3	1
Turizm ve Otelcilik Meslek Yüksekokulu	3	1
TOPLAM	56	51

5.4.3. Öğrenci Toplulukları Kültürel Faaliyetler

Tablo 64: Öğrenci Toplulukları Tarafından Düzenlenen Kültürel Faaliyetler

Kulüp Adı	Etkinlik Tarihi	Etkinlik Adı	Etkinlik Yeri	Etkinlik Türü
İletişim Kulübü	04.03.2020	Şehide Saygı Yürüyüşü	Söğütlü Kampüsü	Şehitlere Saygı Yürüyüşü
Özel Eğitim Öğretmenliği Kulübü	04.03.2020	Şehide Saygı Yürüyüşü	Söğütlü Kampüsü	Şehitlere Saygı Yürüyüşü
Sınıf Öğretmenliği Kulübü	04.03.2020	Şehide Saygı Yürüyüşü	Söğütlü Kampüsü	Şehitlere Saygı Yürüyüşü
Matematik Eğitimi Kulübü	04.03.2020	Şehide Saygı Yürüyüşü	Söğütlü Kampüsü	Şehitlere Saygı Yürüyüşü
Türkçe Öğretmenliği Kulübü	04.03.2020	Şehide Saygı Yürüyüşü	Söğütlü Kampüsü	Şehitlere Saygı Yürüyüşü
Genç Kızılay Kulübü	09.03.2020	8 Mart Kadınlar Günü	Söğütlü Kampüsü	Karanfil Takdimi
Hukuk Klinikleri Kulübü	21.02.2020	İnsan Ticareti ve Çocuk Evlilikleri	Hukuk Fakültesi	Sempozyum
Etkinlik Kulübü	19.02.2020	Tanıtım	Trabzon Üniversitesi tüm birimler	Tanıtım
Fen Bilgisi Öğretmenliği Kulübü	13.03.2020	Materyal Sergisi	Gürbulak Atatürk İ.Ö.O	Deney
Okul Öncesi Kulübü	29.02.2020	Atölye Çalışması	Eğitim Fakültesi	Söyleşi
Trabzon Üniversitesi Bünyesinde Bulunan Tüm Kulüpler	27-28 Şubat 2020	2.DOKAF Kariyer Fuarı	Şenol Güneş Spor Kompleksi	Tanıtım Etkinlik Kariyer Planlaması

5.4.4. Öğrenci Toplulukları

Tablo 65: Öğrenci Toplulukları

Topluluk Adı	Üye Sayısı	Topluluk Adı	Üye Sayısı
Trabzon Üniversitesi Ombudsmanlık Öğrenci Topluluğu	75	Sınıf Öğretmenliği Kulübü	60
İletişim Kulübü	122	Genç Kızılay Kulübü	52
Araştırma Ve Kariyer Kulübü	30	Türkçe Kulübü	101
Hukuk Kulübü	347	Çocuk Tiyatrosu Kulübü	38
Okul Öncesi Kulübü	130	Çevre Kulübü	15
Doğa Kulübü	15	Trabzon Üniversitesi Dans Kulübü	17
PDR Kulübü	300	Kişisel Verileri Koruma Kulübü	50
İlahiyat Kulübü	47	Etkinlik Kulübü	20
Medeniyet Ve Kültür Mirasını Yaşatma Kulübü	19	Arapça Kulübü	21
Matematik Eğitimi Kulübü	80	Hukuk Klinikleri Kulübü	87
Fen Bilgisi Öğretmenliği Kulübü	118	Çember Cinsiyet Eşitliği Topluluğu	21
Sosyal Bilgiler Kulübü	30	Akademik Düşünce Eğitim Ve Medeniyet Kulübü	16
Özel Eğitim Kulübü	63	Bilişim Ve Teknoloji Kulübü (Biltek)	20
Görsel Sanatlar Öğretmenliği Kulübü	15	Genç Kalemler Kulübü	18
Türk Dünyası Ve Araştırmaları Kulübü	30	Girişimcilik Kulübü	15
Müzik Öğretmenliği Kulübü	15	Yeniler Kulübü	16
TOPLAM	1.406		515

5.4.5. Öğrenci Kulüpleri

Tablo 66: Öğrenci Kulüpleri

	2019	2020
Öğrenci Kulüpleri Sayısı	32	32

5.4.6. Öğrenci Yemek Hizmetleri

Tablo 67: Öğrenci Yemek Hizmetleri

	2019	2020
Yemek Bursu Alan Öğrenci Sayısı	139	139
Yemek Hizmeti Sunulan Öğrenci Sayısı	82.547	15.467

5.4.7. Bireysel ve Grup Takım Sayıları

Tablo 68: Bireysel ve Grup Takım Sayıları

	2019	2020
Bireysel Takım Sayısı	1	0
Grup Takım Sayısı	2	2

5.5. Beslenme Hizmetleri

Üniversitemiz 2019 yılı içerisinde Üniversitemiz yemekhanesinde ihale yoluyla yapılan yemek ihalesini kazanan firma üzerinden Rektörlük, Fakülte, Yüksekokul ve Enstitü öğrencilerine ve idari personele öğle yemeği verilmektedir. Ayrıca yüklenici firma tarafından Trabzon Ortahisar İlçesi Kalkınma Mahallesi'nde bulunan Hukuk Fakültesi (8 km), Çimenli Mahallesi'nde bulunan İlahiyat Fakültesi (9 km), Tonya Meslek Yüksekokulu (51 km), Vakfıkebir Meslek Yüksekokulu (31 Km), Beşikdüzü Meslek Yüksekokulu (35 km) uzaklıkta bulunan Trabzon Merkez ve ilçelerdeki öğrencilerimize de işçilik dahil yemek hizmeti verilmektedir.

Sağlık, Kültür ve Spor Daire Başkanlığımızca başarılı ve ihtiyaç sahibi öğrencilerimize yemek yardım bursu verilmektedir. 2018 yılında yemek yardım bursundan yararlanan öğrenci sayısı 139'dur ve yemek bursu alan öğrencilerin akademik bazda dağılımı aşağıdaki tabloda gösterilmektedir.

Tablo 69: Yemek Bursu Alan Öğrencilerin Akademik Birim Bazında Dağılımı

Birim Adı	Yemek Yardımı Alan Öğrenci Sayısı
Hukuk Fakültesi	4
Fatih Eğitim Fakültesi	87
İletişim Fakültesi	4
İlahiyat Fakültesi	16
Güzel Sanatlar Fakültesi	5
Spor Bilimleri Fakültesi	9
Devlet Konservatuvarı	1
Turizm ve Otelcilik Meslek Yüksekokulu	0
Vakfıkebir Meslek Yüksekokulu	7
Beşikdüzü Meslek Yüksekokulu	0
Tonya Meslek Yüksekokulu	6
TOPLAM	139

5.5.1. Kısmi Zamanlı Öğrenci Çalıştırma

Üniversitemiz ihtiyacı olan öğrencilerimize kendi eğitim ve ilgi alanları ile Üniversitemiz ihtiyaçları doğrultusunda iş olanağı sağlamaktadır. 5917 sayılı Kanunun 20'nci maddesi ile değişik 2547 sayılı Kanunun 47'nci maddesinin son fıkrası çerçevesinde, 2019 yılı içerisinde Üniversitemizin çeşitli birimlerinde 39 öğrenciye kısmi zamanlı olarak çalışma imkanı sağlanmış olup aşağıdaki tabloda gösterilmektedir.

Tablo 70: Kısmi Zamanlı Çalışan Öğrenciler

Birim Adı	Öğrenci Sayısı
Genel Sekreterlik	2
Öğrenci İşleri Daire Başkanlığı	4
Sağlık Kültür Ve Spor Daire Başkanlığı	4
Fatih Eğitim Fakültesi	6
Uzaktan Eğitim Merkezi (UZEM)	2
Lisansüstü Eğitim Merkezi	1
İlahiyat Fakültesi	3
Spor Bilimleri Fakültesi	2
Kütüphane ve Dokümantasyon Daire Başkanlığı	6
Kurumsal İletişim Koordinatörlüğü	1
Bilgi İşlem Daire Başkanlığı	4
Hukuk Fakültesi	3
Güzel Sanatlar Fakültesi	2
Tonya Meslek Yüksek Okulu	1
TOPLAM	41

5.6. Öğrencilere Sunulan Diğer Hizmetler

5.6.1. Farabi Değişim Programı

Tablo 71: Farabi Değişim Programı Kapsamında Giden/Gelen Öğrenci Sayıları

SIRA	FARABI Programına İlişkin Veriler	2019	2020	2019 Yılına Göre 2020 Yılındaki Değişim (%)
1	Farabi programı kapsamında yapılan anlaşma sayısı *	60	74	24
2	Farabi programından yararlanan bölüm/program sayısı **	841	1009	20
3	Farabi programından giden öğrenci sayısı	29	-	-100
4	Farabi programı ile gelen öğrenci sayısı	7	-	- 100
5	Farabi programı kapsamında giden personel sayısı	-	-	-
6	Farabi programı kapsamında gelen personel sayısı	-	-	-

* Yapılan anlaşmalar 4-5 yıllık olduğu için 2020 yılına toplam sayısı yazılmıştır. Sadece 2020 yılında geçerli olan 14 tane anlaşma yapılmıştır.
** Yapılan anlaşmalar 4-5 yıllık olduğu için 2020 yılına toplam sayısı yazılmıştır. Sadece 2020 yılında geçerli olan 168 bölüm ile anlaşma yapılmıştır.

Tablo 72: Mevlana –Erasmus Değiş. Prog. Kap. Yıllar İtibariyle Protokol İmzalanan Ülke/ Üniversite Sayısı

Yıllar	Anlaşma Yapılan Ülke Sayısı		Anlaşma Yapılan Üniversite Sayısı	
	Mevlana	Erasmus	Mevlana	Erasmus
2019	-	8	-	11
2020	-	2	-	2
TOPLAM	-	10	-	13

5.6.2. Erasmus Değişim Programı

Tablo 73: Erasmus Değişim Programı Kapsamında Giden/Gelen Öğrenci Sayıları

SIRA	Erasmus+ Programına İlişkin Veriler	2019	2020
1	Erasmus+ programı kapsamında yapılan anlaşma sayısı *	11	13
2	Erasmus+ programından yararlanan bölüm/program sayısı **	29	32
3	Erasmus+ programından öğrenim için giden öğrenci sayısı	3	-
4	Erasmus+ programından staj için giden öğrenci sayısı	-	-
5	Erasmus+ programından ders verme hareketliliği kapsamında giden öğretim elemanı sayısı	-	-
6	Erasmus+ programından eğitim alma hareketliliği kapsamında giden öğretim elemanı sayısı	-	-

7	Erasmus+ programından eğitim alma hareketliliği kapsamında giden idari personel sayısı	-	-
8	Erasmus+ programı ile gelen öğrenci sayısı	-	-
9	Erasmus+ programı ile gelen personel sayısı	-	-

*Yapılan anlaşmalar 3-4 yıllık olduğu için 2020 yılına toplam sayısı yazılmıştır. Sadece 2020 yılında geçerli olan 2 tane anlaşma yapılmıştır.

** Yapılan anlaşmalar 3-4 yıllık olduğu için 2020 yılına toplam sayısı yazılmıştır. Sadece 2020 yılında geçerli olan 3 bölüm ile anlaşma yapılmıştır.

5.6.3. Araştırma Hizmetleri

Tablo 74: Paydaşlarla İmzalanan Protokol Sayıları

	Sayı
Paydaşlarla İmzalanan Protokol Sayıları	15
İşbirliği İçinde Olunan Sivil Toplum Kuruluş Sayısı	1
İşbirliği içinde olunan kamu kurumu sayısı	9

5.6.4. Bilimsel Araştırma Projeleri

Tablo 75: Bilimsel Araştırma Projeleri

Proje Türü	2019 Yılından Devrenden Proje Sayısı	2020 Yılında Yeni Eklenen Proje Sayısı	Tamamlanan Proje Sayısı	Desteklenen Toplam Proje Sayısı
Rektörlük BAP Tarafından Desteklenen Proje Sayısı	-	3	-	3
TÜBİTAK Kaynaklarından Desteklenen Proje Sayısı	8	-	4	8
Diğer Kaynaklardan Desteklenen Proje Sayısı	-	2	-	2



Resim 11: Türk-İslâm Bilim Geleneği ve Prof. Dr. Fuat SEZGİN konulu panel.

5.6.5. Personele Sunulan Hizmetler

5.6.5.1. Yaşam Boyu Eğitim

Tablo 76: Erasmus Değişim Programları Kapsamında Giden/Gelen Akademik ve idari Personel

Değişim Türü	Değişim Programından Yararlanan		Kişi Sayısı
Giden	Öğretim Elemanı	Ders Verme	11
	Personel	Eğitim Alma	0
TOPLAM			11
Gelen	Öğretim Elemanı	Ders Verme	1
	Personel	Eğitim Alma	0
TOPLAM			12

5.6.5.2.

Ö

ğretim Üyesi Yetiştirme Kurum Koordinatörlüğü (ÖYP)

Tablo 77: ÖYP Kapsamında Gelen Araştırma Görevli Sayısı

Birim	Yüksek Lisans/Doktora	Toplam
Lisansüstü Eğitim Enstitüsü	2	2
Fatih Eğitim Fakültesi	5	5
Hukuk Fakültesi	8	8
TOPLAM	15	15

5.7. İdari Hizmetler

Üniversitemiz İdari birimleri arasında koordinasyonu sağlayarak birimlerin verimli, düzenli ve uyumlu şekilde çalışması, senato ve yönetim kurulu hazırlıklarının yapılması ve bu kurullarda alınan kararların korunması ve saklanması, Rektörlük bünyesinde çalışmalarını sürdüren; İş Etik Kurulu, Sosyal Beşeri Etik Kurulu, Mevzuat Komisyonun çalışmalarının gerçekleştirilmesi, Üniversitemiz ile diğer kamu ve özel kurumlar arasında yapılan protokollerin organizasyonu, 4982 sayılı Bilgi Edinme Kanunu kapsamında yapılan başvurular ile tüm işlemlerin yürütülmesi, Rektörlük Makamının protokol, ziyaret ve tören işlerini düzenlenmesi ve Üst Yönetim tarafından verilen diğer iş ve işlemler **Genel Sekreterlik** tarafından yürütülmektedir.

Fatih kampüs ve çevre kampüsleri, ağ yönetimi / denetimi, teknik bakım ve destek, e-posta, kablosuz ağ erişim gibi teknik hizmetler **Bilgi İşlem Daire Başkanlığı** tarafından yürütülmektedir.

Üniversitemizin; kamu ve özel sektör kurum ve kuruluşları ile gerçek ve tüzel kişilerle olan ihtilaflarının yargı mercilerinde hak ve menfaatlerinin korunarak takip ve sonuçlandırılması, ayrıca Üniversitemiz tüm birimlerinin hukuki ihtilaf ya da tereddüt konusu olmuş uygulamaları ile ilgili danışmanlık hizmetinin verilmesi, idari düzenlemeler ile protokol ve sözleşme tasarılarının hazırlanması ve/veya ilgili birimlerince hazırlanmış olan tasarılar hakkında görüş verilmesi gibi hizmetler **Hukuk Müşavirliği** tarafından yapılmaktadır.

Üniversitemizin Eğitim- Öğretim alanlarında en iyi hizmeti verebilmek için gerekli olan araç, gereç ve malzemenin temini ile ilgili ihale işlemleri ve hizmetlerin yürütülmesi, bina ve çevre temizlik, aydınlatma, ısınma, bakım-onarım vb. hizmetlerin yapılması, güvenlik ve çevre kontrolü, Üniversite taşınmazlarının kiraya verilmesi, santral ve ulaşım hizmetlerinin yürütülmesi ve bazı birimlerimizin tahakkuk işlemleri **İdari ve Mali İşler Daire Başkanlığı** tarafından yapılmaktadır.

Üniversitemize basılı yayınların (kitap ve süreli yayınlar) yanında cd ve elektronik ortamdaki tüm kaynakların sağlanması ve hizmete sunulması, Kütüphaneler arası iş birliği yapılarak bilgi akışının sağlanması gibi hizmetler **Kütüphane ve Dokümantasyon Daire Başkanlığı** tarafından yürütülmektedir.

2547 sayılı Yükseköğretim Kanunu ve buna bağlı olarak düzenlenen Trabzon Üniversitesi Eğitim- Öğretim ve Sınav Yönetmeliği'ne göre Üniversitemiz öğrencilerinin kesin kayıtlarından mezuniyetlerine kadar olan işlemleri Kanun ve Yönetmelikler çerçevesinde doğru, güvenilir ve eksiksiz olarak yapmak, teknolojik gelişmeleri izleyerek hizmet kalitesi yönünden tüm

öğrencilerimize hızlı ve eşit hizmet vermek, yönetmelik, yönerge ve uygulama esasları açısından rehberlik etmek, Üniversitemize bağlı akademik birimlerde eğitim-öğretim anlamında her türlü iş birliği görevini yürütmek, Eğitim birimlerimizdeki eğitim-öğretim sürecinin düzenli yürütülmesini sağlamak, öğrencilerimize, mezunlarımıza, öğretim elemanlarımıza ve diğer tüm özel ve tüzel kuruluşlara bilgi ve belge hizmetini hızlı ve eksiksiz olarak vermek iş ve işlemleri **Öğrenci İşleri Daire Başkanlığı** tarafından yerine getirilmektedir.

Üniversitemizin insan gücü planlaması ve personel politikasıyla ilgili çalışmalar, personel sisteminin geliştirilmesiyle ilgili önerilerde bulunulmak, Üniversite personelinin atama, özlük ve emeklilik işleriyle ilgili işlemleri yapmak, İdari personelin hizmet öncesi ve hizmet içi eğitim programlarını düzenleyerek uygulama iş ve işlemleri **Personel Daire Başkanlığı** tarafından yerine getirilmektedir. Ayrıca ilgili Başkanlık tarafından, Yabancı Uyruklu Öğretim Elemanı Değerlendirme Komisyonuna ilişkin sekretarya hizmetleri yürütülmektedir.

Üniversitemiz öğrencilerinin, beden ve ruh sağlıklarının korunmasına yönelik psikolojik danışma ve rehberlik hizmetleri, spor, kültür, barınma, beslenme, çalışma, dinlenme ve ilgi alanlarına göre boş zamanlarını değerlendirme, yeni ilgi alanları kazanmalarına imkan sağlayarak, gerek sağlık ve gerekse sosyal durumlarının iyileşmesine, yeteneklerinin ve kişiliklerinin sağlıklı bir şekilde gelişmesine imkan verecek hizmetlerin sunulması ve onların ruhsal ve bedensel sağlıklarına özen gösteren bireyler olarak yetişmelerine, birlikte düzenli ve disiplinli çalışma, dinlenme ve eğlenme alışkanlıkları kazanmalarına yönelik faaliyetler ile personelin beslenme hizmetleri **Sağlık, Kültür ve Spor Daire Başkanlığı** tarafından yürütülmektedir.

Üniversitemizin; Stratejik Planlama çalışmalarına yönelik hazırlık programının oluşturulması, bu süreçte ihtiyaç duyulacak eğitim ve danışmanlık hizmetlerinin verilmesinin sağlanması ve stratejik plan çalışmalarının koordine edilmesi, performans programı ile yılı ve izleyen iki yılın performans esaslı bütçesinin hazırlanması, bütçe işlemlerinin yürütülmesi (ayrıntılı finans programı hazırlanması, ödeneklerin dağıtılması, ödenek gönderme belgelerinin düzenlenmesi, ödenek ekleme, aktarma, tenkis ve revize vb.), yatırım projeleri izleme raporları, kamu yatırımları uygulama raporları, bütçe uygulama sonuçları ve beklentiler raporunun hazırlanması, tüm muhasebe hizmetleri (gelirlerin tahsili, giderlerin hak sahibine ödenmesi, para ve para ile ifade edilebilen değerler ile emanetlerin alınması, saklanması ilgililere verilmesi, gönderilmesi ve diğer tüm mali işlemlerin kayıtları ile raporlanması, mali istatistiklerin hazırlanması), yönetim dönemi hesabının çıkarılması, kesin hesabın hazırlanması, İdare Faaliyet Raporunun hazırlanması, İç Kontrol sisteminin kurulması, standartlarının uygulanması ve geliştirilmesi konularında çalışmalar yapılması, Mali Hizmetler Birimince yapılması gereken Ön Mali Kontrol faaliyetleri **Strateji Geliştirme Daire**

Başkanlığı tarafından yerine getirilmektedir.

Üniversitemizin hizmet sunduğu alanlardan “Eğitim-Yükseköğretim, sektörleri yatırımlarından; etüt-proje işleri, kampüs alt yapısı, derslik ve merkezi birimler, muhtelif işler (büyük onarım) gibi yapım işleri **Yapı İşleri ve Teknik Daire Başkanlığı** tarafından yürütülmektedir.

5.7.1. Dava Sayıları

Tablo 78: Dava Sayıları

	2019 Yılı ve Öncesi ile 2020 Yılında Devam Eden Dava Sayısı	2020 yılında Açılan Dava Sayısı	2020 yılında Kapanan Dava Sayısı		
			Lehte Sonuçlanan	Aleyhte Sonuçlanan	Toplam
Üniversitemizce Açılan Davalar	-	-	-	-	-
Üniversitemize Karşı Açılan Davalar	9	12	1	4	5
TOPLAM	9	12	1	4	5

6. Yönetim ve İç Kontrol Sistemi

6.1. İç Kontrol Sistemi

Üniversite yönetim örgütü 2547 sayılı Yükseköğretim Kanunu, 2809 sayılı Yükseköğretim Kurumları Teşkilat Kanunu ve 124 sayılı Yükseköğretim Üst Kuruluşları ile Yükseköğretim Kurumlarının İdari Teşkilatları Hakkında Kanun Hükmünde Kararname esaslarına göre teşkilatlanmıştır.

Buna göre Üniversitemizin yönetim örgütü; Üniversite tüzel kişiliğinin temsilcisi olarak Rektör, Rektöre bağlı Rektör Yardımcıları, Genel Sekreter, Senato, Yönetim Kurulu, Fakülteler, Enstitü, Yüksekokul ve Genel Sekretere bağlı Daire Başkanlıkları ve Hukuk Müşavirliğinden oluşmaktadır.

5018 sayılı Kamu Mali Yönetimi ve Kontrol Kanunu 01/01/2006 tarihinde tüm hükümleri ile yürürlüğe girdiğinden, iç kontrol sistemi ilgili Kanun çerçevesinde yürütülmüştür.

Üniversitemiz merkez teşkilatı 7 fakülte, 1 yüksekokul, 1 Devlet Konservatuarı, 5 meslek yüksekokulu, 1 enstitü olmak üzere, toplam 15 yükseköğretim kurumu ile Rektörlüğe bağlı idari teşkilatlardan oluşmaktadır. Üniversitemizin temel fonksiyonları bu birimler tarafından yürütülmektedir.

Rektörlük, Fakülte, Konservatuvar, Yüksekokul ve Enstitülerimizde harcama yetkilileri sırayla; Daire Başkanları, Fakülte Dekanı, Konservatuvar Müdürü, Yüksekokul Müdürü ve Enstitü Müdürleridir.

Rektörlük örgütünde gerçekleştirme görevlisi, her bir daire başkanının belirlemiş olduğu personeli ifade eder. Mali işlemlerin sürecinde harcama evraklarının ön mali kontrolleri harcama birimlerince yapılmaktadır. Aynı şekilde bütçe işlemleri sırasında Strateji Geliştirme Daire Başkanlığı tarafından da tahakkuk evrakları gerekli ön mali kontrollere tabi tutulmaktadır.

Gelecek yıllarda iç denetçi atamalarının gerçekleştirilmesiyle, iç kontrol sisteminin mevzuatında belirlendiği şekilde oluşturulması sağlanacaktır.

II. FAALİYETLERE İLİŞKİN BİLGİ ve DEĞERLENDİRMELER

Kamu İdarelerince Hazırlanacak Faaliyet Raporları Hakkında Yönetmelik uyarınca bu bölümde, mali bilgiler ile performans bilgilerine detaylı olarak yer verilir.

A. Mali Bilgiler

1-Bütçe Uygulama Sonuçları

A.1.1. Bütçe Giderleri

Üniversitemiz 2020 yılı KBÖ ödeneği 95.566.000,00 ₺ dir. Yıl içerisinde ödenek eklemeleri ile birlikte ödenek miktarı 100.552.115,06 ₺ olmuştur. Yılsonu itibariyle Personel Giderlerinden 61.676.705,31 ₺ Sosyal Güvenlik Kurumlarına Devlet Primi Giderlerinde 9.299.965,43 ₺, Mal ve Hizmet Alım Giderlerinde 4.880.642,80 ₺, Cari Transfer Giderlerinde 2.217.803,41 ₺ ve Sermaye Giderlerinden 5.355.952,21 ₺ harcama gerçekleşmiştir.

Tablo 79: Ekonomik Sınıflandırmaya Göre Bütçe Giderleri (2020 - 2021)

Ekonomik Kodlar		2019			2020		
KOD	AÇIKLAMA	KBÖ	TOPLAM ÖDENEK	ARALIK HARCAMA	KBÖ	TOPLAM ÖDENEK	ARALIK HARCAMA
01.1	MEMURLAR	58.618.000	58.736.000	47.424.258	58.618.000	57.942.325,70	55.901.180,58
01.2	SÖZLEŞMELİ PERSONEL	1.758.000	1.758.000	1.298.327	1.758.000	1.355.208,30	1.280.917,23
01.3	İŞÇİLER	905.000	1.662.000	1.651.432	3.056.000	4.426.466,00	4.426.465,44
01.4	GEÇİCİ SÜRELİ ÇALIŞANLAR	300.000	300.000	50.408	300.000	300.000	68.142,06
01.5	DİĞER PERSONEL	0	0	0	-	-	0
01	PERSONEL GİDERLERİ	61.581.000	62.456.000	50.424.424	63.732.000	64.024.000	61.676.705,31
02.1	MEMURLAR	8.785.000	8.785.000	6.843.160	8.785.000	8.520.356,64	8.094.908,46
02.2	SÖZLEŞMELİ PERSONEL	360.000	360.000	257.427	360.000	260.556,36	241.204,40
02.3	İŞÇİLER	198.000	351.650	351.647	594.000	958.087,00	958.086,70
02.4	GEÇİCİ SÜRELİ ÇALIŞANLAR	81.000	81.000	52.998	81.000	81.000	5.765,87
02.5	DİĞER PERSONEL	0	0	0	0	0	0
02	SOSYAL GÜVENLİK KURUMLARINA DEVLET PRİMİ GİDERLERİ	9.424.000	9.577.650	7.505.231	9.820.000	9.820.000	9.299.965,43
03.1	ÜRETİME YÖNELİK MAL VE MALZEME ALIMLARI	0	0	0	0	0	0
03.2	TÜKETİME YÖNELİK MAL VE MALZEME ALIMLARI	5.725.000	5.877.130	4.761.552	6.225.000	6.251.615,06	3.183.210,96
03.3	YOLLUKLAR	800.000	810.000	278.154	869.000	884.000	197.082,90
03.4	GÖREV GİDERLERİ	15.000	15.000	1.103	16.000	30.000	23.482,64
03.5	HİZMET ALIMLARI	430.000	432.000	367.203	467.000	948.500	851.753,57
03.6	TEMSİL VE TANITMA GİDERLERİ	40.000	40.000	38.613	43.000	43.000	39.020,81
03.7	MENKUL MAL,GAYRİMADDİ HAK ALIM, BAKIM VE ONARIM GİDERLERİ	780.000	790.000	544.156	847.000	862.000	453.412,72
03.8	GAYRİMENKUL MAL BAKIM VE ONARIM GİDERLERİ	260.000	260.000	158.630	283.000	305.000	132.679,20
03.9	TEDAVİ VE CENAZE GİDERLERİ	0	0	0	0	0	0
03	MAL VE HİZMET ALIM GİDERLERİ	8.050.000	8.224.130	6.149.412	8.750.000	9.324.115,06	4.880.642,80
04	FAİZ GİDERLERİ	0	0	0	0	0	0
05.1	GÖREV ZARARLARI	1.784.000	1.814.000	1.811.442	1.939.000	2.195.400	2.193.728,92
05.2	HAZİNE YARDIMLARI	0	0	0	0	0	0
05.3	KAR AMACI GÜTMİYEN KURULUŞLARA YAPILAN TRANSFERLER	278.000	248.000	45.754	323.000	66.600	24.074,49
05.4	HANE HALKINA YAPILAN TRANSFERLER	0	0	0	0	0	0

05.5	DEVLET SOSYAL GÜVENLİK KURUMLARINDAN HANE HALKINA YAPILAN FAYDA ÖDEMELERİ	0	0	0	0	0	0
05.6	YURTDIŞINA YAPILAN TRANSFERLER	0	0	0	0	0	0
05.8	GELİRLERDEN AYRILAN PAYLAR	0	0	0	0	0	0
05	CARİ TRANSFERLER	2.062.000	2.062.000	1.857.197	2.262.000	2.262.000	2.217.803,41
06.1	MAMUL MAL ALIMLARI	1.900.000	1.887.500	1.744.137	2.000.000	6.120.000	5.988.415,01
06.2	MENKUL SERMAYE ÜRETİM GİDERLERİ	0	0	0	0	0	0
06.3	GAYRİ MADDİ HAK ALIMLARI	100.000	232.500	217.730	200.000	200.000	166.827,22
06.4	GAYRİMENKUL ALIMLARI VE KAMULAŞTIRMASI	2.000	2.000	0	2.000	2.000	0
06.5	GAYRİMENKUL SERMAYE ÜRETİM GİDERLERİ	0	0	0	0	0	0
06.6	MENKUL MALLARIN BÜYÜK ONARIM GİDERLERİ	0	0	0	0	0	0
06.7	GAYRİMENKUL BÜYÜK ONARIM GİDERLERİ	5.000.000	5.000.000	3.394.086	8.800.000	8.800.000	3.087.913,56
06.8	STOK ALIMLARI	0	0	0	0	0	0
06.9	DİĞER SERMAYE GİDERLERİ	0	0	0	0	0	0
06	SERMAYE GİDERLERİ	7.002.000	7.122.000	5.355.952	11.002.000	15.112.000	9.243.155,79
07.1	YURTİÇİ SERMAYE TRANSFERLERİ	0	0	0	0	0	0
07.2	YURTDIŞI SERMAYE TRANSFERLERİ	0	0	0	0	0	0
07	SERMAYE TRANSFERLERİ	0	0	0	0	0	0
08.1	YURTİÇİ BORÇ VERME	0	0	0	0	0	0
08.2	YURTDIŞI BORÇ VERME	0	0	0	0	0	0
08	BORÇ VERME	0	0	0	0	0	0
09	YEDEK ÖDENEKLER	0	0	0	0	0	0
PERSONEL (01 + 02)		71.005.000	72.033.650	57.929.655	73.552.000	73.844.000	70.976.670,74
DİĞER CARİ (03 + 04 + 05)		10.112.000	10.286.130	8.006.609	11.012.000	11.586.115,06	7.098.266,21
TOPLAM CARİ		81.117.000	82.319.780	65.936.264	84.564.000	85.430.115,06	78.074.936,95
TOPLAM SERMAYE (06 + 07)		7.002.000	7.122.000	5.355.952	11.002.000	15.112.000	9.243.155,79
BORÇ VERME		0	0	0	0	0	0
YEDEK ÖDENEKLER		0	0	0	0	0	0
KURUM TOPLAMI		88.119.000	89.441.780	71.292.217	95.566.000	100.542.115,06	87.318.092,74

Tablo 80: Mal ve Hizmet Alım Giderleri

Ekonomik Kod / Açıklama	2020 Yılı
3. MAL VE HİZMET ALIM GİDERLERİ	4.880.642,80
03.02. TÜKETİME YÖNELİK MAL VE MALZ. ALIMLARI	3.183.210,96
Kırtasiye Alımları	158.354,69
Büro Malzemesi Alımları	4.711,39
Periyodik Yayın Alımları	1.474,70
Diğer Yayın Alımları	2.006,00
Baskı ve Cilt Giderleri	15.295,68
Diğer Kırtasiye ve Büro Malzemesi Alımları	1.867,35
Su Alımları	104.771,59
Temizlik Malzemesi Alımları	138.042,88
Yakacak Alımları	1.142.544,60
Akaryakıt ve Yağ Alımları	13.083,84
Elektrik Alımları	861.504,60
Yiyecek Alımları (Bedelen İaşe Dahil)	205.782,53
Giyecek Alımları (Kişisel kuşam ve donanım dahil)	96.784,20
Spor Malzemeleri Alımları	16.817,10
Diğer Giyim ve Kuşam Alımları	6.047,50
Laboratuvar Malzemesi ile Kimyevi ve Temrinlik Malzeme Alımları	155.923,16
Tıbbi Malzeme ve İlaç Alımları	430,00
Diğer Özel Malzeme Alımları	64.301,40
Güvenlik ve Savunmaya Yönelik Silah Araç ve Gereç Alımları	3.457,40
Güvenlik ve Savunmaya Yönelik Makine ve Teçhizat	472,00
Bahçe Malzemesi Alımları ile Yapım ve Bakım Giderleri	3.580,18
Diğer Tüketim Mal ve Malzemesi Alımları	185.958,17
03.03. YOLLUKLAR	197.082,90
Yurtiçi Geçici Görev Yollukları	97.755,19
Yurtiçi Sürekli Görev Yollukları	99.327,71
Yurtdışı Geçici Görev Yollukları	0
03.04.GÖREV GİDERLERİ	23.482,64
Diğer Vergi, Resim ve Harçlar ve Benzeri Giderler	3.308,59
İşletme Ruhsatı Ödemeleri ve Benzeri Giderler	818,85
Mahkeme Harç Giderleri	19.355,20
03.05. HİZMET ALIMLARI	851.753,57
Etüt-Proje Bilirkişi Ekspertiz Giderleri	140.800,00
Bilgisayar Hizmeti Alımları (Yazılım ve Donanım Hariç)	135.000,00
İş Sağlığı ve Güvenliği Hizmeti Alım Giderleri	0
Posta ve Telgraf Giderleri	8.811,29
Telefon Abonelik ve Kullanım Ücretleri	33.186,05
Diğer Haberleşme Giderleri	16.000,00
Yük Taşıma Giderleri	0
İlan Giderleri	45.647,82
Sigorta Giderleri	10.163,37
Kurslara Katılma Giderleri	3.347,64
Taşıt Kiralama Giderleri	90.858,69
Personel Servis Kiralama Giderleri	267.694,80
Arabuluculuk Ücreti Giderleri	386,15
Diğer Hizmet Alımları	99.857,76
03.06 TEMSİL VE TANITMA GİDERLERİ	39.020,81
Temsil, Ağırılama, Tören, Fuar, Organizasyon Giderleri	39.020,81
03.07. MENKUL MAL, GAYRİMENKUL HAK ALIM, BAK. VE ONR. GİDE.	453.412,72

Büro ve İşyeri Mal ve Malzeme Alımları	63.511,54
Büro ve İşyeri Makine ve Teçhizat Alımları	106.024,80
Avadanlık ve Yedek Parça Alımları (Bakım sözl..bağımsız olara)	20.382,14
Yangından Korunma Malzemeleri Alımları	0
Diğer Dayanıklı Mal ve Malzeme Alımları	94.316,76
Bilgisayar Yazılım Alımları ve Yapımları	67.321,00
Tefrişat Bakım ve Onarım Giderleri	6.557,20
Makine Teçhizat Bakım ve Onarım Giderleri	89.414,62
Taşıt Bakım ve Onarım Giderleri	4.554,80
Diğer Bakım ve Onarım Giderleri	1.329,86
03.08. GAYRİ MENKUL MAL BAKIM VE ONARIM GİDERLERİ	132.679,20
Büro Bakım ve Onarımı Giderleri	78.664,70
Diğer Taşınmaz Yapım ,Bakım ve Onarımı Giderleri	6.814,50
Diğer Hizmet Binası Bakım ve Onarım Giderleri	47.200,00

Tablo 81: Bütçe Ödenek Ve Harcamalar

Ekonomik Kod	Ekonomik Kod Açıklama	2020 YILI		
		KBÖ	Yıl Sonu Toplam Serbest Ödenek	Harcama
01.	Personel Giderleri	63.732.000	64.024.000	61.676.705,31
02.	Sosyal Güvenlik Kurumlarına Dev. Primi Giderleri	9.820.000	9.820.000	9.299.965,43
03.	Mal Ve Hizmet Alım Giderleri	8.750.000	9.324.115,06	4.880.642,80
05	Cari Transferler	2.262.000	2.262.000	2.217.803,41
06.	Sermaye Giderleri	11.002.000	15.112.000	9.243.155,79
TOPLAM				87.318.272,74

Tablo 82: Fonksiyonel Düzeyde Bütçe Giderleri

Fonksiyon Kodu Açıklama		2020 Yılı Harcama
09	Eğitim Hizmetleri	80.589.884,95
TOPLAM		80.589.884,95

Tablo 83: Sermaye Giderleri

Ekonomik Kod / Açıklama	2020 Yılı
06. SERMAYE GİDERLERİ	9.243.155,79
06.01.MAMUL MAL ALIMLARI	5.988.415,01
Büro Mefruşatı Alımları	293.084,82
Büro Makinaları Alımları (Asgari Değerin Üzerinde)	96.485,55
Bilgisayar Alımları	97.676,39
Laboratuvar Cihazı Alımları	4.121.306,97
Tıbbi Cihaz Alımları	3.900,00
İşyeri Makine Teçhizat Alımları	557.258,04
Diğer Makine Teçhizat Alımları	430.476,10
Basılı Yayın Alımları ve Yapımları	136.482,29
Laboratuvar Gereç Alımları	26.609,00
Kara Taşıtı Alımları	196.443,45
Elektronik Ortamda Yayın Alımları	28.692,00
06.03. GAYRİ MADDİ HAK ALIMLARI	166.827,22
Bilgisayar Yazılımı Alımları	73.791,30
Diğer Fikri Hak Alımları	93.035,92
06.07. GAYRİ MENKUL BÜYÜK ONARIM GİDERLERİ	3.087.913,56
Kontrol Giderleri	508.580,00
Elektrik Tesisat Giderleri	16.225,00
Diğer Giderler	1.925.075,99
Hizmet Binası	638.032,57

A.1.2. Bütçe Giderleri

2020 mali yılına 95.566.00 ₺ bütçe gelir tahmini ile başlayan Üniversitemiz, yıl sonunu 82.893.639,09 ₺ gelir gerçekleşmesi ile tamamlamıştır. Bu kapsamda Üniversitemizin elde ettiği bütçe gelirlerine ilişkin bilgiler aşağıda aşağıdaki tabloda gösterilmektedir.

Tablo 84: Ekonomik Sınıflandırmaya Göre Bütçe Gelirleri

Ekonomik Kodlar				Bütçe Gelirlerinin Türü	Bütçe Geliri	Bütçe Geliri Ret ve İade	Net Bütçe Geliri
03				Teşebbüs ve Mülkiyet Gelirleri	2.487.969,36	70.365,41	2.417.603,95
	01			Mal ve Hizmet Satış Gelirleri	1.964.872,16	25.151,00	1.939.721,16
		01		Mal Satış Gelirleri	300,00		300,00
			01	Şartname, Basılı Evrak, Form Satış Gelirleri	300,00		300,00
		02		Hizmet Gelirleri	1.964.572,16	25.151,00	1.939.421,16
			29	Örgün ve Yaygın Öğretimden Elde Edilen Gelirler	669.805,90	20.268,50	649.537,40
			31	İkinci Öğretimden Elde Edilen Gelirler	489.534,00	2.632,50	486.901,50
			36	Sosyal Tesis İşletme Gelirleri	3.200,00		3.200,00
			45	Uzaktan Öğretimden Elde Edilen Gelirler	545.437,50	2.250,00	543.187,50
			46	Uzaktan Öğretim Materyal Gelirleri	181.062,50		181.062,50
			98	667 S. KHK Kapsamında Tahsil Edilen Eğitim-Öğretim Ücretleri	14.839,76		14.839,76
			99	Diğer hizmet gelirleri	60.692,50		60.692,50
	06			Kira Gelirleri	523.097,20	45.214,41	477.882,79
		01		Taşınmaz Kiraları	523.097,20	45.214,41	477.882,79
			01	Lojman Kira Gelirleri	404.716,26	42.364,41	362.351,85
			99	Diğer Taşınmaz Kira Gelirleri	118.380,94	2.850,00	115.530,94
04				Alınan Bağış ve Yardımlar ile Özel Gelirler	76.074.196,00		76.074.196,00
	02			Merkezi Yönetim Bütçesine Dahil İdarelerden Alınan Bağış ve	76.074.196,00		76.074.196,00
		01		Cari	71.182.000,00		71.182.000,00
			01	Hazine yardımı	71.182.000,00		71.182.000,00
			02	Sermaye	4.892.196,00		4.892.196,00
			01	Hazine yardımı	4.892.196,00		4.892.196,00
	05			Proje Yardımları	0,00		0,00
		01		Cari	0,00		0,00
			01	Genel Bütçeli İdarelerden Alınan Proje Yardımları	0,00		0,00
			04	Sosyal Güvenlik Kurumlarından Alınan Proje Yardımları	4.401.839,14		4.401.839,14
			13	YÖK Burs Destekleri	325.109,25		325.109,25
05				Diğer Gelirler	326.309,21	1.199,96	325.109,25
	01			Faiz Gelirleri	362,16		362,16
		09		Diğer Faizler	324.747,09		324.747,09
			01	Kişilerden Alacaklar Faizleri	2.417.603,95		2.417.603,95
			03	Mevduat Faizleri	1.939.721,16		1.939.721,16

	02			Kiři ve Kurumlardan Alınan Paylar	14.365,69		14.365,69
		06		Özel Bütçeli İdarelere Ait Paylar	14.365,69		14.365,69
			16	Araştırma Projeleri Gelirleri Payı	14.365,69		14.365,69
	03			Para Cezaları	11.684,86		11.684,86
		02		İdari Para Cezaları	11.684,86		11.684,86
			99	Diğer İdari Para Cezaları	11.684,86		11.684,86
	09			Diğer Çeřitli Gelirler	4.051.879,30	1.199,96	4.050.679,34
		01		Diğer Çeřitli Gelirler	4.051.879,30	1.199,96	4.050.679,34
			01	İrat Kaydedilecek Nakdi Kaynaklar	234,00		234,00
			06	Kiřilerden Alacaklar	57.662,50		57.662,50
			19	Öğrenci Katkı Payı Telafi Gelirleri	3.814.780,80		3.814.780,80
			99	Yukarıda Tanımlanmayan Diğer Çeřitli Gelirler	179.202,00	1.199,96	178.002,04
TOPLAM					82.965.204,46	71.565,37	82.893.639,09

A.1.3 – Bütçe Gelirleri

A.1.3. Döner Sermaye Bütçesi

MİZAN					
01/01/2020 - 31/12/2020					
Hesap Aralığı 100 - 999					
İşletmenin Adı : Trabzon Üniversitesi İşletme Müdürlüğü D.S.İ.				Yılı : 2020	
İşletmenin Kodu : 39266101				Ayı : Aralık	
H.Kod	Hesap Adı	Borç	Alacak	Borç Kalanı	Alacak Kalanı
102	BANKALAR HESABI	708.255,05	708.255,05		
103	VERİLEN ÇEKLER VE GÖNDERME EMİRLERİ HESABI (-)	203.733,59	203.733,59		
120	ALICILAR HESABI	79.800,00	79.800,00		
136	DİĞER ÇEŞİTLİ ALACAKLAR HESABI	2,63	2,63		
191	İNDİRİLECEK KATMA DEĞER VERGİSİ HESABI	227,78	227,78		
360	ÖDENECEK VERGİ VE FONLAR HESABI	98.815,12	98.815,12		
362	ÖDENECEK DÖNER SERMAYE YÜKÜMLÜLÜKLERİ HESABI	17.977,74	17.977,74		
363	ÖDENECEK DÖNER SERMAYE KATKI PAYLARI HESABI	1.506,42	1.506,42		
391	HESAPLANAN KATMA DEĞER VERGİSİ HESABI	23.648,07	23.648,07		
500	SERMAYE HESABI	300.000,00	300.000,00		
501	ÖDENMEMİŞ SERMAYE HESABI (-)	300.000,00	300.000,00		
570	GEÇMİŞ YILLAR KARLARI HESABI	165.345,52	165.345,52		
590	DÖNEM NET KÂRI HESABI	121.751,33	121.751,33		
600	YURTIÇİ SATIŞLAR HESABI	165.041,61	165.041,61		
610	SATIŞTAN İADELER HESABI (-)	2.847,22	2.847,22		
612	DİĞER İNDİRİMLER HESABI (-)	1.068,03	1.068,03		
632	GENEL YÖNETİM GİDERLERİ HESABI (-)	138.609,63	138.609,63		
642	FAİZ GELİRLERİ HESABI	8.767,18	8.767,18		
690	DÖNEM KARI VEYA ZARARI HESABI	173.808,79	173.808,79		
692	DÖNEM NET KARI VEYA ZARARI HESABI	31.283,91	31.283,91		
770	GENEL YÖNETİM GİDERLERİ HESABI	138.609,63	138.609,63		
771	GENEL YÖNETİM GİDERLERİ YANSITMA HESABI	138.609,63	138.609,63		
800	BÜTÇE GELİRLERİ HESABI	173.808,79	173.808,79		
805	GELİR YANSITMA HESABI	173.808,79	173.808,79		
810	BÜTÇE GELİRLERİNDEN RET VE İADELER HESABI	3.915,25	3.915,25		
830	BÜTÇE GİDERLERİ HESABI	138.609,63	138.609,63		
835	GİDER YANSITMA HESABI	138.609,63	138.609,63		
895	BÜTÇE UYGULAMA SONUÇLARI HESABI	312.418,42	312.418,42		
970	KULLANILACAK BÜTÇE ÖDENEKLERİ HESABI	1.585.600,00	1.585.600,00		
971	BÜTÇE ÖDENEKLERİ HESABI	1.585.600,00	1.585.600,00		
975	ÖDENEKLİ GİDERLER HESABI	138.609,63	138.609,63		
TOPLAM		7.070.689,02	7.070.689,02		

Düzenleyen

Muhasebe Yetkilisi Yrd.

Muhasebe Yetkilisi

Adı Soyadı

Adı Soyadı

Adı Soyadı

Tarih 31/12/2020

Tarih 31/12/2020

Tarih 31/12/2020

İmza

İmza

İmza

2-Temel Mali Tablolara İlişkin Açıklamalar

3-Mali Denetim Sonuçları

2020 yılında Üniversitemizde iç ve dış denetim alanında herhangi bir denetim faaliyeti bulunmamaktadır.

B. Performans Bilgileri

1-Program, Alt Program, Faaliyet Bilgileri

Tablo 85: Performans Göstergesi Gerçekleşmeleri İzleme Formu (3 Aylık)

Yıl: 2020
Programın Adı: ARAŞTIRMA, GELİŞTİRME VE YENİLİK
Alt Programın Adı: ARAŞTIRMA ALTYAPILARI
Alt Program Hedefi: Ülkemizin bilgi birikiminin arttırılmasına ve teknolojik gelişimine katkıda bulunmak üzere yükseköğretim kurumlarında araştırma altyapılarının kurulması ve kapasitelerinin güçlendirilmesi

S.N	Gösterge Adı	Ölçü Birimi	Önceki Dönem Gerç		Hedeflenen Gösterge Değeri	Yılsonu Gerçekleşme Tahmini	Gerçekleşme						
			Yılı	Değeri			1. Üç Aylık	2. Üç Aylık	3. Üç Aylık	4. Üç Aylık	Yılsonu Değeri	Gerçekleşme Oranı	Gerçekleşme Durumu
1	Araştırma altyapısı projesi tamamlanma oranı	Oran	0	0	0	0	0	0	0	0	0	0	

Değerlendirme	Üniversitemiz yeni kurulduğundan dolayı kurumsal altyapısını geliştirerek bilimsel çalışmalara hız verecektir. Aynı zamanda kamu özel işbirlikleri arttırarak daha fazla projeler gerçekleştirmeyi planlamaktadır. Ülkemizin bilgi birikiminin arttırılmasına yönelik ve ayrıca istihdamı arttırmaya ve üniversite ile kent, sanayi, STK'lar vb. kuruluşlar ile ortak işbirlikleri için ihtiyaç analizleri yapılmaktadır.
----------------------	---

Yıl: 2020
Programın Adı: ARAŞTIRMA, GELİŞTİRME VE YENİLİK
Alt Programın Adı: YÜKSEKÖĞRETİMDE BİLİMSEL ARAŞTIRMA VE GELİŞTİRME
Alt Program Hedefi: Yükseköğretim kurumlarında inovasyon amaçlı bilimsel çalışmaların artırılması

S.N	Gösterge Adı	Ölçü Birimi	Önceki Dönem Grç		Hedeflenen Gösterge Değeri	Yılsonu Gerçekleşme Tahmini	Gerçekleşme						
			Yılı	Değeri			1. Üç Aylık	2. Üç Aylık	3. Üç Aylık	4. Üç Aylık	Yılsonu Değeri	Gerçekleşme Oranı	Gerçekleşme Durumu
1	Ar-ge'ye harcanan bütçenin toplam bütçeye oranı	Oran	0	0	0,002	0,002	0,002	0,002	0,002	0,002	0,002	100	
2	Ar-ge sonucu ortaya çıkan ürünlere ilişkin alınan patent sayısı	Sayı	0	0	1,00	0	0	0	0	0,00	0,00	0	
3	Ar-ge sonucu ticarileştirilen ürün sayısı	Sayı	0	0	0	0	0	0	0	0	0	0	
4	Araştırma merkezleri gelir miktarı	TL	0	0	250.000	250.000	0	360.000	0	0	360.000	140	
5	Araştırma merkezlerinin sanayi ile yaptığı proje sayısı	Sayı	0	0	0	0	0	0	0	0	0	0	
6	BAP kapsamında desteklenen araştırma projeleri sayısı	Sayı	0	0	5,00	0	0	3,00	0	0	3,00	60	
7	Öğretim elemanı başına düşen ar-ge proje sayısı	Sayı	0	0	0,02	0,02	0,02	0,02	0,02	0,02	0,02	100	
8	Patent, faydalı model ve endüstriyel tasarım başvuru sayısı	Sayı	0	0	1	1	0	0	0	0	0	0	
9	Ulusal ve uluslararası kuruluşlar tarafından desteklenen ar-ge projesi sayısı	Sayı	0	0	0	0	0	0	0	0	0	0	
10	Uluslararası endekslerde yer alan bilimsel yayın sayısı	Sayı	0	0	41	41	4	53	36	54	147	360	

Değerlendirme

Üniversitemiz 2018 yılında kurulduğundan araştırma yapılanmasını hızlı bir şekilde planlamakta buna bağlı olarak da Teknoloji Transferi ve Proje Yönetimi Uygulama ve Araştırma Merkezi ve Dijital Dönüşüm ve Yazılım Ofisi Koordinatörlüğü kurulmuş bu kapsamda Bilimsel çalışmalara yönelik olarak akademisyenlere proje yazma ve oluşturmaya yönelik faaliyetler planlamakta bu sayede Bilimsel araştırma projelerinin nicelik ve niteliğinin artırılması hedeflenmektedir.

Yıl: 2020
Programın Adı: HAYAT BOYU ÖĞRENME
Alt Programın Adı: YÜKSEKÖĞRETİM KURUMLARI SÜREKLİ EĞİTİM FAALİYETLERİ
Alt Program Hedefi: Toplumun tüm kesimlerine ihtiyaç duyduğu alanlarda eğitimler verilmesi, kamu kurum ve kuruluşları, özel sektör ve uluslararası kuruluşlarla işbirliğinin gelişmesine katkıda bulunulması

S.N	Gösterge Adı	Ölçü Birimi	Önceki Dönem Grç		Hedeflenen Gösterge Değeri	Yılsonu Gerçekleşme Tahmini	Gerçekleşme						
			Yılı	Değeri			1. Üç Aylık	2. Üç Aylık	3. Üç Aylık	4. Üç Aylık	Yılsonu Değeri	Gerçekleşme Oranı	Gerçekleşme Durumu
1	Dezavantajlı gruplara yönelik sosyal entegrasyon ve kapsayıcılığa ilişkin yapılan faaliyet sayısı	Sayı	0	0	2	0	0	0	0	1	1	50,00	
2	Eğitim programlarına başvuran kişi sayısı	Sayı	0	0	100	0	0	31	33	51	115	115,00	
3	Mezunlara yönelik gerçekleştirilen faaliyet sayısı	Sayı	0	0	1	0	0	0	0	1	1	100,00	
4	Sürekli Eğitim Merkezi (SEM) tarafından mesleki eğitime yönelik verilen sertifika sayısı	Sayı	0	0	100,00	0	0	0	0	0	0	0,00	
5	Tamamlanan sosyal sorumluluk projeleri sayısı	Sayı	0	0	0,00	0	0	0	0	0	0	0	
6	Üniversitenin çevrecilik alanlarında aldığı ödül sayısı	Sayı	0	0	0	0	0	0	0	0	0	0	

Değerlendirme	Üniversitemiz yeni kurulmuş olmasına rağmen Sürekli eğitim merkezi çalışmaları gün geçtikçe artmaktadır. Yalnız mart ayından itibaren dünyada yaşanan covid- 19 pandemisi dolayısıyla eğitimler ara verilmiş ve durma noktasına gelmiştir. Diğer taraftan mezun ettiğimiz öğrenci sayısı azlığı dolayısıyla fazla bir çalışma yapılmamış bulunmaktadır.
----------------------	---

Yıl: 2020
Programın Adı: YÜKSEKÖĞRETİM
Alt Programın Adı: ÖĞRETİM ELEMANLARINA SAĞLANAN BURS VE DESTEKLER
Alt Program Hedefi: Alanında yetkin, araştırmacı, bilgi üreten ve aktaran akademisyenler yetiştirilmesi

S.N	Gösterge Adı	Ölçü Birimi	Önceki Dönem Grç		Hedeflenen Gösterge Değeri	Yılsonu Gerçekleşme Tahmini	Gerçekleşme						
			Yılı	Değeri			1. Üç Aylık	2. Üç Aylık	3. Üç Aylık	4. Üç Aylık	Yılsonu Değeri	Gerçekleşme Oranı	Gerçekleşme Durumu
1	SCI, SCI-Expanded, SSCI ve AHCI kapsamındaki dergilerde öğretim elemanı başına düşen yayın sayısı	Sayı	0	0	23	23,00	5,00	6,00	1,00	5,00	17	75,00	
2	Araştırma bursundan yararlanan öğrenci sayısı	Sayı	0	0	0,00	0	0	0	0	0,00	0,00	0	
3	YÖK tarafından öncelikli alanlarında sağlanan burslardan yararlanan doktora öğrenci sayısı	Sayı	0	0	0,00	0	0	0	0	0,00	0,00	0	
4	YÖK tarafından sağlanan yurt dışında yabancı dil yeterliliklerinin artırılmasına yönelik burslardan yararlanan sayısı	Sayı	0	0	0,00	0	0	0	0	0,00	0,00	0	
5	Yükseköğretim Kurulu, Türkiye Bilimler Akademisi ve TÜBİTAK bilim, teşvik ve sanat ödülleri sayısı	Sayı	0	0	0,00	0	0	0	0	0,00	0,00	0	

Değerlendirme

Alanında yetkin araştırmacı, bilgi üreten ve aktaran aynı zamanda ürettiği bilgiyi ticari ürüne dönüştüren akademisyen yetiştirmek amacıyla üniversitemizde bu konuda Lisansüstü eğitim enstitüsü kurulmuştur.

Yıl: 2020
Programın Adı: YÜKSEKÖĞRETİM
Alt Programın Adı: ÖN LİSANS EĞİTİMİ, LİSANS EĞİTİMİ VE LİSANSÜSTÜ EĞİTİM
Alt Program Hedefi: Mesleki yeterlilik sahibi ve gelişime açık mezunlar yetiştirilmesi

S.N	Gösterge Adı	Ölçü Birimi	Önceki Dönem Grç		Hedeflenen Gösterge Değeri	Yılsonu Gerçekleşme Tahmini	Gerçekleşme						
			Yılı	Değeri			1. Üç Aylık	2. Üç Aylık	3. Üç Aylık	4. Üç Aylık	Yılsonu Değeri	Gerçekleşme Oranı	Gerçekleşme Durumu
1	Doktora eğitimini tamamlayanların sayısı	Sayı	0	0	23	23,00	10	2,00	5,00	2,00	19,00	83,00	
2	Eğitim bilimleri kontenjan doluluk oranı	Oran	0	0	100	100,00	94,00	94,00	97,00	93,00	94,00	94,00	
3	Eğitimin program süresinde bitirilmesi oranı	Oran	0	0	95	95,00	77,00	77,00	77,00	76,00	77,00	81,00	
4	Fen bilimleri kontenjan doluluk oranı	Oran	0	0	0,00	0	0	0	0	83	0,00	0	
5	Kütüphanede bulunan basılı ve elektronik kaynak sayısı	Sayı	0	0	39.000	50.000	52.861,00	52.861,00	52.861,00	52.861,00	52.861,00	105,00	
6	Kütüphanede bulunan öğrenci başına düşen basılı ve elektronik kaynak sayısı	Sayı	0	0	3,1500	3,9600	3,94	3,94	3,94	3,94	3,94	99,00	
7	Kütüphaneden yararlanan kişi sayısı	Sayı	0	0	8.000	8.000,00	6.216,00	0	0	0,00	6.216,00	77,00	
8	Lisansüstü öğrencilerin toplam öğrenciler içindeki payı	Oran	0	0	9,7300	9,73	8,72	8,72	8,72	8,72	8,72	0	
9	Öğrenci başına düşen eğitim alanı	Metrekare	0	0	6,4100	6,41	5,77	5,77	5,77	5,77	5,77	0	
10	Öğrenci başına düşen kapalı alan	Metrekare	0	0	7,6100	7,61	7,73	7,73	7,73	7,73	7,73	0	
11	Öğrenci değişim programlarından yararlanan öğrencilerin oranı	Oran	0	0	0	0	0	0	0	0	0	0	
12	Öğretim üyesi başına düşen öğrenci sayısı	Sayı	0	0	50,00	50,00	57,00	57,00	57,00	57,00	57,00	0	
13	Sağlık bilimleri kontenjan doluluk oranı	Oran	0	0	100	100,00	100,00	100,00	100,00	100	100	0	
14	Sosyal bilimler kontenjan doluluk oranı	Oran	0	0	86,1500	90,00	97,00	97,00	98,00	97,00	97,00	0	
15	Teknokent veya Teknoloji Transfer Ofisi (TTO) projelerine katılan öğrenci sayısı	Sayı	0	0	1	0	0	0	0	0,00	0,00	0	
16	Uluslararası kuruluşlarla ortak uygulanan eğitim programı sayısı	Sayı	0	0	0,00	0,00	0	0	0	0,00	0,00	0	
17	Yabancı dilde eğitim veren program sayısı	Sayı	0	0	1,00	1,00	1,00	1,00	1,00	1,00	1,00	100,00	
18	Yabancı uyruklu akademisyen sayısı	Sayı	0	0	12,00	0	9,00	0	0	9,00	9,00	0	
19	Yabancı uyruklu öğrenci sayısı	Sayı	0	0	273	273,00	240,00	240,00	240,00	240,00	240,00	0	
20	Yan dal ve çift ana dal programından mezun olanların toplam mezun sayısına oranı	Oran	0	0	0,00	0	0	0	0	0,00	0,00	0	
Değerlendirme		Üniversitemiz 2018 yılında kurulmasına karşın köklü fakültelerin varlığı sayesinde alanında yetkin ve gelişime açık mezunlar yetiştirmiş bundan											

sonrada yetiştirmeye devam edecektir.

Yıl: 2020
Programın Adı: YÜKSEKÖĞRETİM
Alt Programın Adı: YÜKSEKÖĞRETİMDE ÖĞRENCİ YAŞAMI
Alt Program Hedefi: Yükseköğretim öğrencilerine sunulan beslenme ve barınma hizmetlerinin kalitesinin artırılması; öğrencilerin kişisel ve sosyal gelişimi desteklenerek yaşam kalitesinin yükseltilmesi

S.N	Gösterge Adı	Ölçü Birimi	Önceki Dönem Grç		Hedeflenen Gösterge Değeri	Yılsonu Gerçekleşme Tahmini	Gerçekleşme						
			Yılı	Değeri			1. Üç Aylık	2. Üç Aylık	3. Üç Aylık	4. Üç Aylık	Yılsonu Değeri	Gerçekleşme Oranı	Gerçekleşme Durumu
1	Barınma hizmetlerinden yararlanan öğrenci sayısı	Sayı	0	0	0	0	0	0	0	0	0	0	
2	Beslenme hizmetlerinden yararlanan öğrenci sayısı	Sayı	0	0	1.000	1.000,00	700,00	0,00	0	0,00	700	70,00	
3	Öğrenci başına düşen sosyal donatı alanı	Metrekare	0	0	1	1,00	0,70	0,78	0,72	0,79	0,75	75,00	
4	Öğrenci kulüp ve topluluk sayısı	Sayı	0	0	20	20,00	32,00	32,00	32,00	32,00	32,00	160,00	
5	Sosyal, kültürel ve sportif faaliyet sayısı	Sayı	0	0	58	58,00	0,00	0,00	0,00	0,00	0,00	0	
6	Yükseköğretimde öğrenci başına barınma harcaması	TL	0	0	0	0	0	0	0	0	0	0	
7	Yükseköğretimde öğrenci başına beslenme harcaması	TL	0	0	69,00	69,00	8,44	7,94	0,00	0,00	16,38	24,00	
8	Yükseköğretimde öğrenci yaşamından memnuniyet oranı	Oran	0	0	80	80,00	0	0	0	0,00	0,00	0	
9	Yükseköğretimde öğrencilere sunulan sağlık hizmetinden yararlanan öğrenci sayısının toplam öğrenci sayısına oranı	Oran	0	0	0	0	0	0	0	0	0	0	

Değerlendirme

Öğrencilerimize kaliteli beslenme hizmeti sunmak için azami gayret içerisinde çalışılmaktadır. Barınma hizmeti KYK tarafında kaliteli ve yeterli düzeyde sunulmakta olduğundan barınma sorunumuz bulunmamaktadır.

2-Performans Sonuçlarının Değerlendirilmesi

Tablo 86:Performans Göstergesi Sonuçları Formu

Program	Alt Program	Alt Program Hedefi	Performans Göstergesi	Hedeflenen Gösterge Değeri	Yılsonu Gerçekleşme Değeri	Gerçekleşme Durumu			
ARAŞTIRMA, GELİŞTİRME VE YENİLİK	ARAŞTIRMA ALTYAPILARI	Ülkemizin bilgi birikiminin arttırılmasına ve teknolojik gelişimine katkıda bulunmak üzere yükseköğretim kurumlarında araştırma altyapılarının kurulması ve kapasitelerinin güçlendirilmesi	Araştırma altyapısı projesi tamamlanma oranı	0	0	0			
ARAŞTIRMA, GELİŞTİRME VE YENİLİK	YÜKSEKÖĞRETİMDE BİLİMSEL ARAŞTIRMA VE GELİŞTİRME	Yükseköğretim kurumlarında inovasyon amaçlı bilimsel çalışmaların arttırılması	Ar-ge'ye harcanan bütçenin toplam bütçeye oranı	0,002	0,002	100			
			Ar-ge sonucu ortaya çıkan ürünlere ilişkin alınan patent sayısı	1,00	0,00	0			
			Ar-ge sonucu ticarileştirilen ürün sayısı	0	0	0			
			Araştırma merkezleri gelir miktarı	250.000	360.000	140			
			Araştırma merkezlerinin sanayi ile yaptığı proje sayısı	0	0	0			
			BAP kapsamında desteklenen araştırma projeleri sayısı	5,00	3,00	60			
			Öğretim elemanı başına düşen ar-ge proje sayısı	0,02	0,02	100			
			Patent, faydalı model ve endüstriyel tasarım başvuru sayısı	1	0	0			
			Ulusal ve uluslararası kuruluşlar tarafından desteklenen ar-ge projesi sayısı	0	0	0			
			Uluslararası endekslerde yer alan bilimsel yayın sayısı	41	147	360			
			HAYAT BOYU ÖĞRENME	YÜKSEKÖĞRETİM KURUMLARI SÜREKLİ EĞİTİM FAALİYETLERİ	Toplumun tüm kesimlerine ihtiyaç duyduğu alanlarda eğitimler verilmesi, kamu kurum ve kuruluşları, özel sektör ve uluslararası kuruluşlarla işbirliğinin gelişmesine katkıda bulunulması	Dezavantajlı gruplara yönelik sosyal entegrasyon ve kapsayıcılığa ilişkin yapılan faaliyet sayısı	2	1	50,00
						Eğitim programlarına başvuran kişi sayısı	100	115	115,00
Mezunlara yönelik gerçekleştirilen faaliyet sayısı	1	1				100,00			
Sürekli Eğitim Merkezi (SEM) tarafından mesleki eğitime yönelik verilen sertifika sayısı	100,00	0				0,00			
Tamamlanan sosyal sorumluluk projeleri sayısı	0,00	0				0			

			Üniversitenin çevrecilik alanlarında aldığı ödül sayısı	0	0	0
YÜKSEKÖĞRETİM	ÖĞRETİM ELEMANLARINA SAĞLANAN BURS VE DESTEKLER	Alanında yetkin, araştırmacı, bilgi üreten ve aktaran akademisyenler yetiştirilmesi	SCI, SCI-Expanded, SSCI ve AHCI kapsamındaki dergilerde öğretim elemanı başına düşen yayın sayısı	23	17	75,00
			Araştırma bursundan yararlanan öğrenci sayısı	0,00	0,00	0
			YÖK tarafından öncelikli alanlarında sağlanan burslardan yararlanan doktora öğrenci sayısı	0,00	0,00	0
			YÖK tarafından sağlanan yurt dışında yabancı dil yeterliliklerinin artırılmasına yönelik burslardan yararlanan sayısı	0,00	0,00	0
			Yükseköğretim Kurulu, Türkiye Bilimler Akademisi ve TÜBİTAK bilim, teşvik ve sanat ödülleri sayısı	0,00	0,00	0
			Doktora eğitimini tamamlayanların sayısı	23	19,00	83,00
YÜKSEKÖĞRETİM	ÖN LİSANS EĞİTİMİ, LİSANS EĞİTİMİ VE LİSANSÜSTÜ EĞİTİM	Mesleki yeterlilik sahibi ve gelişime açık mezunlar yetiştirilmesi	Eğitim bilimleri kontenjan doluluk oranı	100	94,00	94,00
			Eğitimin program süresinde bitirilme oranı	95	77,00	81,00
			Fen bilimleri kontenjan doluluk oranı	0,00	0,00	0
			Kütüphanede bulunan basılı ve elektronik kaynak sayısı	39.000	52.861,00	105,00
			Kütüphanede bulunan öğrenci başına düşen basılı ve elektronik kaynak sayısı	3,1500	3,94	99,00
			Kütüphaneden yararlanan kişi sayısı	8.000	47.207	0
			Lisansüstü öğrencilerin toplam öğrenciler içindeki payı	9,7300	8,72	0
			Öğrenci başına düşen eğitim alanı	6,4100	5,77	0
			Öğrenci başına düşen kapalı alan	7,6100	7,73	0
			Öğrenci değişim programlarından yararlanan öğrencilerin oranı	0	0	0
			Öğretim üyesi başına düşen öğrenci sayısı	50,00	57,00	0
			Sağlık bilimleri kontenjan doluluk oranı	100	100	0
			Sosyal bilimler kontenjan doluluk oranı	86,1500	97,00	0
			Teknokent veya Teknoloji Transfer Ofisi (TTO) projelerine katılan öğrenci sayısı	1	0,00	0
			Uluslararası kuruluşlarla ortak uygulanan eğitim programı sayısı	0,00	0,00	0
			Yabancı dilde eğitim veren program sayısı	1,00	1,00	100,00
			Yabancı uyruklu akademisyen sayısı	12,00	9,00	0
			Yabancı uyruklu öğrenci sayısı	273	240,00	0
			Yan dal ve çift ana dal programından mezun olanların toplam mezun sayısına oranı	0,00	0,00	0
			YÜKSEKÖĞRETİM	YÜKSEKÖĞRETİMDE ÖĞRENCİ YAŞAMI	Yükseköğretim öğrencilerine sunulan beslenme ve barınma	Barınma hizmetlerinden yararlanan öğrenci sayısı

hizmetlerinin kalitesinin artırılması; öğrencilerin kişisel ve sosyal gelişimi desteklenerek yaşam kalitesinin yükseltilmesi

Beslenme hizmetlerinden yararlanan öğrenci sayısı	1.000	700	70,00
Öğrenci başına düşen sosyal donatı alanı	1	0,75	75,00
Öğrenci kulüp ve topluluk sayısı	20	32,00	160,00
Sosyal, kültürel ve sportif faaliyet sayısı	58	0,00	0
Yükseköğretimde öğrenci başına barınma harcaması	0	0	0
Yükseköğretimde öğrenci başına beslenme harcaması	69,00	16,38	24,00
Yükseköğretimde öğrenci yaşamından memnuniyet oranı	80	0,00	0
Yükseköğretimde öğrencilere sunulan sağlık hizmetinden yararlanan öğrenci sayısının toplam öğrenci sayısına oranı	0	0	0

Proje Bilgileri

Tablo 87: Proje Bilgileri

Bilimsel Araştırma Proje Sayısı							
Projeler	2020 Yılı						
	Önceki Yılda Devreden Proje	Yıl İçinde Eklenen Proje	Toplam	Yıl İçinde Tamamlanan Proje	Toplam Bütçe (TL)	Harcanan Ödenek TL	Kalan Ödenek TL
TÜBİTAK	8	3	11	4	1.430.261,10	1.008.154,88	422.106,22
A.B Hibesi	3	-	3	-	2.179.352,51	821.226,23	1.358.126,28
Bilimsel Araştırma Projeleri	-	3	3	-	586.554,75	18.989,94	567.564,81
TOPLAM	11	3	14	4	4.196.168,36	1.848.371,05	2.347.797,31

Tablo 88: TÜBİTAK Tarafından Desteklenen Projeler

Desteklenen Proje Türü	Desteklenen Proje Sayısı (Adet)	Desteklenen Bütçe	Proje Başına Düşen Ortalama Bütçe Miktarı (TL)
Araştırma Projeleri(1001)	6	1.201.828	200.304,67
Hızlı Destek(1002)	1	25.300	25.300
Başlangıç AR-GE (3001)	2	164.999	82.499,50
Kariyer (3501)	2	631.609	315.804,50
TOPLAM	11	2.023.736,00	623.908,67

Tablo 89: TÜBİTAK Tarafından Desteklenen Projelerin Fakültelelere Göre Dağılımı

Eğitim Fakültesi	8	10
İlahiyat Fakültesi	-	1
TOPLAM	8	11

Tablo 90: 2020 Yılında Desteklenmiş/Yıl İçinde Devam Eden/Sona Eren TÜBİTAK Projeleri

S.N.	Proje Adı	Yürütücüsü	Durumu	Bütçesi
1	Türkiye'de Öğretmen Eğitiminde Eleştirel Arkadaş Grubu Modeli'nin Uygulanması, Değerlendirilmesi ve Yaygınlaştırılma Olanaklarının Araştırılması	Prof. Dr. SABİHA ODABAŞI ÇİMER	Sonuçlandı	₺192.955,00
2	E-Öğrenme Ortamlarında Ders Videoları Türü ve Öğrenenlerin Dikkat Düzeylerinin Öğrenme Performansı Temelinde Modellenmesi	Araşt. Gör. MEHMET KOKOÇ	Sonuç raporu kabul	₺75.162,00
3	Üç Boyutlu Sanal Ortamda Tarih Öğretimi: Zamanda Yolculuk	Dr. Öğr. Üyesi ESRA KELEŞ	Yürürlükte	₺275.960,00
4	Hafif Düzeyde Zihinsel Öğrenme Engelli Tanılı Kaynaştırma Öğrencilerinin Bilimsel Süreç Becerilerinin Geliştirilmesi Üzerine Bir Araştırma	Dr.Öğr.Üyesi TULAY ŞENEL ÇORUHLU	Sonuç Raporu Kabul	₺89.837,00
5	Ortaokul Öğrencileri İçin Programlama Öğretimine Yönelik Oyun Tabanlı Uyarlanabilir Bir Ortamın Geliştirilmesi Ve Öğrencilerin Bilgi İşlemsel Düşünme Becerisine Etkisinin İncelenmesi	Prof.Dr. HASAN KARAL	Yürürlükte	₺324.319,00
6	Öğrencilerin Problem Çözme Becerilerini Geliştirmeye Yönelik Oyun Tabanlı Uyarlanabilir Zeki Öğretim Sisteminin Tasarlanması, Uygulanması ve Değerlendirilmesi	Dr.Öğt.Üyesi ALİ KÜRŞAT ERÜMİT	Sonuçlandı	₺235.159,00
7	Türk Toplumunun Bilimsel Okuryazarlık Düzeyinin Belirlenmesi	Prof. Dr. FAİK ÖZGÜR KARATAŞ	Sonuçlandı	₺383.634,00
8	Yangın Güvenliğine Yönelik Davranışsal Becerilerin Sanal Gerçeklik ile Geliştirilmesi	Prof.Dr. ÜNAL ÇAKIROĞLU	Sonuçlandı	₺25.300,00
9	İslam Hukukunun Osmanlı Dönemi Gelişimi : Fetva Literatürü Çerçevesinde Bir Aile Hukuk Tarihi İncelemesi	Muharrem MİDİLLİ	Yürürlükte	₺247.975,00
10	Etkileşimle Değerlendirme Alanı – Eda	Zeynep TATLI	Yürürlükte	₺94.525,00
11	Aday Öğretmenlerin Mesleki ve Psiko-sosyal Gelişimlerini Desteklemeye Yönelik Kısa Süreli Bir Elektronik Mentorluk Programının Planlanması, Uygulanması ve Değerlendirilmesi	Sakine ÖNGÖZ	Yürürlükte	₺78.810,00

B.1.1. Yatırım Projeleri

Tablo 91: 2020 Eğitim Sektörü Projeleri

Proje No	Proje Adı	Başlama Tarihi	2020 Yılı Bütçesi (TL)	Gerçekleşen Fiili Harcama (TL)
2020H03151375	Çeşitli Ünitelerin Etüt Projesi	2020	200.000,00	0
2020H03151353	Yayın Alımları	2020	300.000,00	256.956,29
2020H03151350	Muhtelif İşler	2020	9.620.000,00	8.331.941,93
2020H03151362	Kampüs Altyapısı	2020	3.500.000,00	638.032,57
2020H03153142	Derslik ve Merkezi Birimler	2020	1.500.000,00	0

İhale Bilgileri

Tablo 92: İhale Bilgileri

İhale Türü (Bütçe Kodu)	İhale Usülleri											Doğrudan Temin		Pazarlık Usulü		
	Açık İhale 4734/19			Belli İstekliler Arasında İhale 4734/20			Pazarlık Usulü 4734/21			Genel Toplam			4734/22-d		4734/21-f	
	Sonuçlanan İhale Sayısı	İptal Edilen İhale Sayısı	Sonuçlanan İhalelerin Tutarı (TL)	Sonuçlanan İhale Sayısı	İptal Edilen İhale Sayısı	Sonuçlanan İhalelerin Tutarı (TL)	Sonuçlanan İhale Sayısı	İptal Edilen İhale Sayısı	Sonuçlanan İhalelerin Tutarı (TL)	Sonuçlanan İhale Sayısı	İptal Edilen İhale Sayısı	Sonuçlanan İhalelerin Tutarı (TL)	Alım Sayısı	İhalelerin Tutarı (TL)	Alım Sayısı	İhalelerin Tutarı (TL)
Mal Alımı (03.2-03.7-06.1)															109	2.009.079,4
Hizmet Alımı (03.5)	1		228.850,00												27	197.295,09
Yapım İşi (03.8-06.5-06.7)	5		3.760.168,56												13	464.553,09
TOPLAM	6		2.989.018,56												149	2.670.929,2

III .KURUMSAL KABİLİYET ve KAPASİTENİN DEĞERLENDİRİLMESİ

Üstünlükler

- Güçlü bir akademik kadronun mevcudiyeti
- Uluslararası işbirliğinin sürekli artırılması
- Uzaktan Eğitim Merkezinin olması
- Sürekli Eğitim Merkezinin varlığı
- Ulusal ajansın mevcudiyeti
- Avrupa Birliği sürecinde öğrenci/öğretim elemanı değişiminin gittikçe artması
- Çift anadal ve yandal uygulama olanağının bulunması
- Öğrencilere fakülte içi bölümler arası geçiş imkanının sunulması
- Çok amaçlı kültür ve kongre merkezinin varlığı
- Güvenli kampus ortamlarının varlığı
- Öğrencilerin ders dışı etkinliklerine önem verilmesi
- Öğrenci sorunlarına duyarlı yönetim
- Öğrenci ve Öğretim elemanlarının yönetime kolaylıkla ulaşabilme imkanı
- Öğretim elemanlarına rahat çalışabilme mekanlarının sunulması
- Sosyal, kültürel ve sportif alt yapı zenginliği

Zayıflıklar

- Öğretim üyesi-öğrenci dağılımının dengesizliği
- Araştırma önceliklerinin ve hedeflerinin gerçekçi saptanamayışı
- Disiplinlerarası çalışmaların arzulanan seviyede olmaması
- Yabancı dil eğitiminde yeterli başarıya ulaşılamaması
- İdari personel yetersizliği
- Bazı akademik birimlerde öğretim üyesi azlığı nedeniyle ders yükünün fazlalığı Mesleki stajların etkin yapılamayışı
- Araştırma görevlisi kadrosunun yetersizliği
- Teknik ve idari eleman yetersizliği
- Öğrencilerde motivasyon eksikliği
- Yardımcı hizmetler personelinin yetersizliği
- Uygulama ve araştırma merkezlerinin yeterli fiziki ve mali alt yapıya sahip olmaması

- Sosyal alanlarda öğretim üyesi azlığı
- Mezunlarla iletişimin yeterli düzeyde olmaması
- Üniversite Yönetim Bilgi Sisteminin yeterince aktif olmaması

Fırsatlar

- Trabzon'un bir eğitim, sağlık, kongre, kültür, sanat, tarih, turizm ve spor kenti olarak algılanması
- Erasmus kapsamında AB Ülkelerinde okuyan Türk öğrencilerin varlığı
- Ulusal ve uluslararası proje fon kaynaklarının artması
- Yeni kurulan üniversitelerin öğretim üyesi ihtiyacı
- Trabzon'un Rusya, Kafkasya ve Orta Asya ülkeleri ile geçiş konumunda olması
- Trabzon'un deprem bölgesinde olmaması
- Yeni organize sanayi bölgelerinin Trabzon'da açılacak olması
- Trabzon'da uluslararası havaalanı ve liman bulunması
- Trabzon'un yaşanabilir iller arasında ilk beş içerisinde yer alması
- Trabzon'un büyükşehir olması
- Üniversite Yönetim Bilgi Sisteminin kuruluyor olması

Tehditler

- Trabzon'un merkezlere uzaklığı nedeniyle ailelerin ve öğrencilerin tereddüt yaşaması
- Üniversitelerarası rekabetin giderek artması
- Üniversitelere verilen kadroların yetersizliği
- Öğrenci kontenjanlarının akademik kadar, fiziki alt yapı ve mali kaynaklara göre belirlenememesi
- Bölgede büyük sanayi kuruluşlarının olmaması
- Üniversite gelirlerinden yapılan kesintilerin yüksekliği
- Akademik ve idari personel ücretlerinin düşük olması
- İstihdam eksikliği nedeniyle öğrencilerde oluşan motivasyon eksikliği
- Fakülte/Yükseköğretim mezun derneklerinin kurulamamış olması
- Sponsor ve varlıklı kişilerin yeterince sosyal sorumluluk almamaları
- Kampus alanlarını genişletme imkanlarının giderek azalması

- Yerelleşme

IV. ÖNERİ VE TEDBİRLER

Önerilerimiz;

- Üniversite bütçelerinin daha esnek yönetilmesini sağlayacak yeni bir mali yönetim mevzuatı geliştirilmelidir.
- Üniversitemizin hedeflerine ulaşabilmesi için akademik ve idari personel sayısı artırılmalı ve çalışma koşulları iyileştirilmelidir.
- Bilimsel açıdan ülkeye katkı sağlamak için TÜBİTAK ve Avrupa Birliği tarafından destelenen ulusal ve uluslararası proje imkânları oluşturulmalıdır.
- Yabancı uyruklu öğrenci sayısının artırılması için çalışmalar yapılmalıdır.
- Daha fazla sayıda panel, konferans, söyleşi, gezi ve benzeri etkinlikler düzenlenmelidir.
- Üniversitemizin uluslararası standartlarda ve tercih edilebilir üniversiteler arasında yer alabilmesi için hedefler belirler doğrultusunda çalışmalar yapılmalıdır.
- Üniversitemizde ilgili mevzuat kapsamında görev yapmakta olan personele daha fazla hizmet içi eğitim verilmesi gerekmektedir.
- Üniversitemiz çalışanlarının ve öğrencilerinin bilgiye erişimini kolaylaştırmak ve hızlandırmak için gerekli teknolojik donanımın sağlanması gerekmektedir.
- Tüm çalışmalarımız üniversitemizin uluslararası standartlarda, tercih edilebilir üniversiteler arasında yer alabilmesi ve hedeflerimize ulaşabilmemiz doğrultusundadır.

V – EKLER

Ek-2: Üst Yöneticinin İç Kontrol Güvence Beyanı

İÇ KONTROL GÜVENCE BEYANI

Üst yönetici olarak yetkim dahilinde;

Bu raporda yer alan bilgilerin güvenilir, tam ve doğru olduğunu beyan ederim.

Bu raporda açıklanan faaliyetler için bütçe ile tahsis edilmiş kaynakların, planlanmış amaçlar doğrultusunda ve iyi mali yönetim ilkelerine uygun olarak kullanıldığını ve iç kontrol sisteminin işlemlerin yasallık ve düzenliliğine ilişkin yeterli güvenceyi sağladığımı bildiririm.

Bu güvence, üst yönetici olarak sahip olduğum bilgi ve değerlendirmeler, iç kontroller, iç denetçi raporları ile Sayıştay raporları gibi bilgim dahilindeki hususlara dayanmaktadır.

Burada raporlanmayan, idarenin menfaatlerine zarar veren herhangi bir husus hakkında bilgim olmadığını beyan ederim. (Trabzon-Akçaabat-28.02.2021)

Prof. Dr. Emin AŞIKKUTLU
Rektör

Ek-4: Mali Hizmetler Birim Yöneticisinin Beyanı

MALİ HİZMETLER BİRİM YÖNETİCİSİNİN BEYANI

Mali hizmetler birim yöneticisi olarak yetkim dahilinde;

Bu idarede, faaliyetlerin mali yönetim ve kontrol mevzuatı ile diğer mevzuata uygun olarak yürütüldüğünü, kamu kaynaklarının etkili, ekonomik ve verimli bir şekilde kullanılmasını temin etmek üzere iç kontrol süreçlerinin işletildiğini, izlendiğini ve gerekli tedbirlerin alınması için düşünce ve önerilerimin zamanında üst yöneticiye raporlandığını beyan ederim.

İdaremizin 2020 yılı Faaliyet Raporunun “III/A- Mali Bilgiler” bölümünde yer alan bilgilerin güvenilir, tam ve doğru olduğunu teyit ederim. (Trabzon-Akçaabat -28.02.2021)

Veysel SAY
Strateji Geliştirme Daire Başkanı

